

**CES P**  
CENTRO DE ESTUDIOS SOCIALES Y DE OPINIÓN PÚBLICA

H. CONGRESO DEL ESTADO DE OAXACA  
**LXV**  
LEGISLATURA  
EL PODER DEL PUEBLO



# **PERFIL AGROALIMENTARIO EN OAXACA: ECONOMÍA AGROPECUARIA, SEGURIDAD ALIMENTARIA Y ALTERNATIVA ECOLÓGICA**



**Colaboración especial de:**

Aldo René Pérez Justo

**CESOP Oaxaca:**

**Laura Jacqueline Ramírez Espinosa**

Directora del Centro de Estudios Sociales y  
de Opinión Pública

**Arturo Méndez Quiroz**

Departamento de Análisis y de Opinión  
Pública

**Mario Samuel Ceballos López**

Investigador de Estudios Sociales

# ÍNDICE

1

## INTRODUCCIÓN

*La Reforma Agraria*

2

## EL SISTEMA AGROALIMENTARIO

*¿Qué es un Sistema alimentario (SA)?*

*Características del sistema agroalimentario*

*Cadenas productivas*

3

## SECTOR AGROALIMENTARIO MUNDIAL

*Importancia de la agricultura en la economía: la*

*Gran Recesión de 2008 y COVID-19*

4

## PANORAMA NACIONAL

*Balanza comercial*

*Participación agrícola en empleo*

*Producción y Estados*

5

## DESARROLLO RURAL, POBREZA Y DESIGUALDAD

*Desigualdades socioeconómicas*

*Seguridad alimentaria*

6

## CAMBIO CLIMÁTICO EN TORNO AL AGRO NACIONAL

7

## PERFIL AGROALIMENTARIO DE OAXACA

## CRECIMIENTO ECONÓMICO SECTOR AGROALIMENTARIO

*Balances productivos*

*Empleos*

*Pobreza monetaria*

### **Alimentación**

*Consumo de alimentos en Oaxaca*

*Canasta alimentaria e Inflación*

### **Restricciones para el desarrollo en la actividad productiva**

*Servicios básicos*

*Capacidad para invertir*

*Sector agro productivo*

*Sector agroalimentario*

8

## ALTERNATIVA ECOLÓGICA

**Conclusiones**

**Referencias**



# INTRODUCCIÓN



El presente trabajo analiza con hondura los datos sobre las características económicas del sector agroalimentario en el estado de Oaxaca. La interrelación entre la economía agropecuaria, las comunidades, la producción y el consumo de alimentos, resaltando los aportes sobre la seguridad alimentaria regional y el desarrollo socioeconómico de las localidades, y alternativas en torno a la protección y conservación ambiental.

El panorama nacional ofrece una visión comparativa sobre el despliegue de las políticas públicas en materia de desarrollo rural, seguridad alimentaria y cómo los sistemas agropecuarios se van adaptando a los factores climáticos, cambiantes en los últimos años.

El estado de Oaxaca se ubicó en el sexto lugar en superficies sembradas por hectárea, aunque los rendimientos de los cultivos son menores comparados con los estados como Jalisco y Sinaloa. El sector agrícola ha tenido una problemática subyacente en los últimos 30 años, desde la apertura comercial iniciada en los 90's; los beneficios esperados por la liberación de los mercados a través del Tratado de Libre Comercio de América del Norte (TLCAN) no han impactado de manera equilibrada en el país.

Los estudios realizados por el Banco Mundial (2018), reconocen: "las condiciones desiguales de competencia que enfrentan los campesinos mexicanos en la mayoría de las cosechas con respecto a sus vecinos del norte, dados los niveles de dotación más deficientes y los extensos programas de subsidios agrícolas aplicados en Estados Unidos y Canadá".

La agricultura en el Norte del país se realiza de una manera más extensiva, tecnificada, incorporando nuevas tecnologías e infraestructura, que permite maximizar la producción y lograr mayores rendimientos,

mientras en el Sureste yace la agricultura campesina con prácticas tradicionales en algunas regiones, con bajos rendimientos y destinada la mayor parte al autoconsumo.

De acuerdo con el "Informe de pobreza y evaluación 2020, Oaxaca", en el rubro de carencia por acceso a la alimentación hubo una disminución de 0.7%. En términos absolutos, se traduce en un aumento de 53,600 personas en esta situación, al pasar de casi 1,088,700 en 2008 a 1,142,200 en 2018.

En cuanto a los componentes de carencia por acceso a la alimentación, destaca el de seguridad alimentaria, el cual aumentó 3.9% en el periodo de estudio. En el país hay gran disponibilidad de alimentos variados y nutritivos, sin embargo, la principal problemática radica en la accesibilidad a estos alimentos y en la calidad de la dieta de las poblaciones de menores recursos.

Los 570 municipios del estado de Oaxaca, en gran parte son comunidades rurales, donde en materia de desarrollo humano persiste el rezago social, económico y educativo. Abordar los desafíos del medio rural es un propósito destacado en el Plan de Desarrollo Nacional, con políticas focalizadas para atender las necesidades de la población más vulnerable.

Los proyectos estratégicos del Gobierno de México promueven el desarrollo del estado con la construcción del Corredor Interoceánico del Istmo de Tehuantepec y la construcción de un gasoducto. Estos proyectos sustituyen las iniciativas promovidas en el sexenio anterior dirigidas a las Zonas Económicas Especiales y que fueron canceladas por decreto presidencial.

También se contemplan los diversos programas sociales dirigidos en combate a la pobreza, destacando los efectuados al sector agropecuario como son:



Programa de Fertilizantes para el Bienestar, Programa de Producción para el Bienestar, Programa de Fomento a la Agricultura, Ganadería, Pesca y Acuicultura, Programa de Precios de Garantía a Productos Alimentarios Básicos, Programa de Abasto Rural y Programa de Abasto Social de Leche.

La agricultura depende de las condiciones ambientales y de la disponibilidad de los recursos naturales. Durante los últimos años se han vivido los efectos del cambio climático, así como las consecuencias en cuanto a la producción, seguridad alimentaria y la vida de las personas dependientes de esta actividad.

Por ende, es esencial abordar el tema perfil agroalimentario de Oaxaca junto con la vulnerabilidad de los sistemas productivos agropecuarios por factores climáticos y las externalidades producidas en torno a la seguridad alimentaria.

## »»»» LA REFORMA AGRARIA ««««

La Reforma Agraria en la década de los treinta significó un cambio profundo en los derechos de propiedad y uso de tierra de campo, derivado de la repartición a los campesinos tierras de hacendados y restablecer los derechos de explotación a ejidatarios y comunidades agrarias. Esto unido a las grandes obras de irrigación, realizadas sobre todo en el Norte y Centro del País y la creciente demanda de alimentos en el país marcaron la pauta de la agricultura mexicana.

Durante el denominado “Milagro mexicano” entre 1947 y 1965, se logró la expansión del Producto Interno Bruto agrícola a una tasa media anual de 6.1%, el sector agropecuario desempeñó un papel decisivo en cuanto a la generación de divisas que financiaron la importación de bienes de capital para el desarrollo industrial, y produjo las materias primas agrícolas demandadas por una economía en rápida industrialización y urbanización (Loera, 2009).

La dinámica del sector agropecuario sufrió un cambio sustancial a principios de los años setenta, debido a la disminución del ritmo de crecimiento del valor de la producción agropecuaria a menos de la mitad.

Aunado al aumento poblacional y la migración, la agricultura dejó de ser una generadora de divisas en el país.

A partir del gobierno de Miguel de la Madrid (1983-1988) las políticas gubernamentales fueron transitando a la liberación económica. Proceso que se logró en el gobierno de Salinas de Gortari con transformaciones tendientes a la integración en bloques económicos, la liberación de los mercados y privatización de empresas públicas.

Al finalizar el sexenio de Salinas de Gortari, la variación cambiaria había llegado a niveles insostenible tales, que fue necesario corregir mediante la devaluación de la moneda mexicana en diciembre de 1994, esta situación produjo la crisis económica mexicana.

En cuanto a la liberación comercial agropecuaria en el marco del TLCAN. Los beneficios esperados por el intercambio comercial no mostraron competitividad contra los países socios. En específico, se esperaba que con la liberalización del agro bajarían los precios relativos de los cultivos básicos intervenidos y no competitivos (granos y oleaginosas) y, con ello, la reducción de su producción a favor de los cultivos en los que México tiene ventaja competitiva: vegetales y frutas. Además, la apertura comercial agropecuaria, y la consecuente reducción del precio de los alimentos para el ganado, impulsarían la producción nacional de este subsector, aunque también se enfrentaría a una mayor competencia internacional (Yunes, 2010).

Por lo tanto, el agro mexicano requería una política orientada a la modernización a través de la redefinición del papel del Estado. En el ámbito normativo se modificó el artículo 27 constitucional y su ley reglamentaria; con esta medida termina el reparto de tierras y garantiza la libertad de gestión por los ejidatarios y se permite la enajenación de las parcelas.



La política gubernamental Alianza para el campo impulsada por el gobierno de Ernesto Zedillo (1994-2000) con el objetivo de incrementar los ingresos de productores en el largo plazo, buscó incrementar la producción y fomentar las exportaciones de los productos del campo a través de subsidios a las tasas de interés operadas por FIRA y BANRURAL.

Oaxaca es un estado rico en historia, cultura y recursos naturales, a pesar del entorno de abundancia de recursos y un crecimiento económico proporcional o mayor al promedio nacional en los últimos años; junto con los estados de Chiapas y Guerrero, presenta uno de los niveles más elevados de pobreza en el país. Desde 1940, en Oaxaca tomó auge el cultivo de productos tropicales (caña, café y frutales) y el uso de pastizales en competencia con los productos básicos, en general, con el modo de producción tradicional roza-tumba-quema, produjeron cambios significativos en la economía agrícola estatal.

La resistencia cultural al cambio ha persistido en el estado durante décadas generando una coyuntura en cuanto a la integración al mercado y a la economía nacional.

Esta condición permite observar el cambio estructural en una economía dominada por las industrias en relación con la agricultura campesina que determina los factores económicos y sociales generadores de cambios agroproductivos, y en la crisis alimentaria de la población vulnerable.

En el aspecto económico se distingue tres formas de agricultura:

1. Comercial,
2. Mercantil simple y
3. Agricultura no mercantil.

La agricultura comercial se especializa en determinados productos, son explotaciones de tipo intensivo destinado al orden empresarial y mantiene una estrecha relación en precios con el mercado de bienes y consumo. Esta forma de producción tuvo crecimiento en las regiones del Istmo, Costa, Papaloapan y Cañada, en la producción de caña de azúcar, cuya expansión inició a mediados de los años setenta en el estado. La producción de café se centró en dos de las Ocho Regiones (Pluma Hidalgo y Juquila) aunque no de manera comercial como en el caso de la caña de azúcar. En el Istmo la producción de mango y en la Costa el limón y papaya.

La evolución en las producciones de fruta y caña representó un crecimiento moderado en la superficie sembrada desde 1940, con un auge que predominó hasta 1980, aun cuando no existían las condiciones tecnológicas adecuadas para propiciar los altos rendimientos como sucede actualmente.

Aquí se encuentran situaciones dramáticas por la supervivencia campesina pero también formas de inclusión en torno al trabajo agrícola y las formas tradicionales. A través de ella se ve favorecido el desarrollo de las comunidades si se arraigan los incentivos adecuados.

La crisis alimentaria iniciada en México en los años setenta, es la base para comprender la situación actual de Oaxaca en cuanto a la seguridad alimentaria y la forma en cómo se ha abordado en los distintos niveles de Gobierno.



# EL SISTEMA AGROALIMENTARIO

Louis Malassis, investigador del Instituto Agronómico Mediterráneo de Montpellier, Francia, reconocido en el campo como el padre de la Economía Agroalimentaria, sentó las bases para desarrollar esta nueva rama en la economía, y adoptó una nueva visión para analizar la inserción de la agricultura al desarrollo económico global.

## ¿QUÉ ES UN SISTEMA ALIMENTARIO (SA)?

Malassis, propuso el estudio de las actividades productivas, operativas y de servicios dedicados a la producción de alimentos a partir del conocimiento de sistema alimentario, definió el SA como “conjunto de actividades que contribuye en la formación y distribución de productos agroalimentarios y, en consecuencia, al cumplimiento de alimentación humana en una sociedad determinada” (Malassis, 1973).

Una definición más reciente recopilada por el Institut National de la Recherche Agronomique (Instituto Nacional para la Investigación Agronómica, en español), de Raistoin y Ghersein (2010) definen el sistema alimentario como... “una red interdependiente de actores (empresas, instituciones financieras, organismos públicos y privados) localizados en un espacio geográfico dado (región, país, Estado plurinacional) y participando directa o indirectamente en la creación del flujo de bienes y servicios orientados a satisfacer las necesidades alimentarias de uno o varios grupos de consumidores locales o en el exterior de la zona considerada”.

Un derivado del concepto de SA, aplicado a un nivel geográfico más específico donde se concentran actividades productivas alrededor del sector rural, es el concepto de Sistemas Agroalimentarios Localizados (SIAL), definido como “sistemas constituidos por organizaciones

de producción y de servicios, unidades agrícolas, empresas agroalimentarias, empresas comerciales, restaurantes, asociadas, mediante su característica y funcionamiento, a un territorio específico. El medio, los productos, las personas, sus instituciones, su saber-hacer, sus comportamientos alimentarios, sus redes de relaciones; se combinan en un territorio para producir una forma de organización agroalimentaria en una escala de producción dada”.

El sistema alimentario de un país es la expresión concreta de la economía agroalimentaria nacional, está regulado por propias normas y características particulares. En el sistema participa y se relaciona una gran cantidad de actores (productores y consumidores, comercializadores de insumos, maquinarias y prestadores de servicios, exportadores e importadores, gobiernos, organizaciones no gubernamentales, entre otros. En un mundo globalizado el SA se encuentra interactuando en el contexto global y dado a la interrelación existente en la economía y en medida de su importancia un Sistema alimentario puede influir en el mercado global, o también ser influenciados por el factor climático, por la dependencia de la producción con las condiciones climáticas, además cada vez se busca incidir más en contribuir a la sustentabilidad del planeta.

## CARACTERÍSTICAS DEL SISTEMA AGROALIMENTARIO

El proceso continuo de transformación de la estructura social y el orden económico actual definen la dirección y las características alrededor del sistema alimentario. Sus elementos permiten identificar su contribución al desarrollo económico.





En primer lugar, se basa en la agricultura industrial e intensiva. A través de la Historia, la agricultura ha sido la fuente de alimentación en el mundo, y tiene una estrecha relación con las condiciones climatológicas y adaptaciones a cada ecosistema, las labores culturales para el cuidado del cultivo derivan de la práctica familiar.

En la constante búsqueda de maximizar los beneficios y reducción de costes, la agricultura se ha impulsado hacia un entorno más industrial a través de la tecnificación, con la incorporación de nuevas tecnologías, el desarrollo de variedades de semillas más resistentes a plagas y condiciones climáticas, de fertilizantes y plaguicidas, así como métodos de irrigación más eficientes.

La modernización agrícola ha desplazado a la agricultura campesina, ha generado consecuencias negativas al medio ambiente, a la salud y a las condiciones de vida de la población en general.

En segundo lugar, el Sistema Agroalimentario está centrado en el comercio internacional, conseguido a través de los diversos acuerdos y tratados comerciales entre las diferentes naciones. Se trata de un sistema de intercambio por medio de las exportaciones e importaciones, lo que implica el transporte de alimentos a lo largo y ancho del planeta priorizando la producción y consumo a nivel global.

El Sistema agroalimentario precisa del uso intensivo de los recursos naturales, materiales y energía. Las implicaciones que tienen los sistemas de producciones basado en monocultivos con la degradación del suelo, indica la necesidad de dirigir la agricultura hacia un entorno más sostenible.

La dominación del mercado por grandes empresas es otro factor importante, el cual ha afectado en gran medida a los países subdesarrollados, por los bajos costos de producción que implica producir en ellos, refiriéndose a la materia prima, mano de obra, disponibilidad de recursos, entre otros. En América Latina ha persistido el interés de las grandes empresas como Kellogg's, Nestlé, Danone, PepsiCo, que buscan aumentar su participación en el mercado y sus ganancias.

El desarrollo de investigaciones sobre el sistema agroalimentario en el mundo ha permitido generar una nueva área de estudio en la economía, para ayudar a los gobiernos a desarrollar políticas enfocadas en la producción de alimentos y lograr el objetivo planteado por la Organización de las Naciones Unidas (ONU) de terminar con el hambre, la inseguridad alimentaria y todas las formas de malnutrición en una perspectiva sostenible.

Para comprender cómo se desarrollan en este sector es importante ubicar la interconexión entre las actividades primarias y las concernientes a la industria alimentaria hasta el alcance de los consumidores.

Para la Organización de las Naciones Unidas para el Desarrollo Industrial (ONUDI); la cadena productiva es “un conjunto estructurado de procesos de producción que tiene en común un mismo mercado y en el que las características tecnológicas de cada eslabón afectan la eficiencia y productividad de la producción en su conjunto”. Las cadenas productivas se subdividen en eslabones, que son: producción de materias primas, transporte, acopio, procesamiento industrial, distribución o comercialización y consumo final.

La cadena de valor comprende la secuencia de actividades dependientes y relacionadas que son necesarias para llevar un producto satisfactoriamente, desde la etapa de la producción hasta el consumo. Así una cadena puede ser formada por empresas de una economía local, una región, un país, un conjunto de países (Isaza, 2008); es decir, cadenas globales de valor.

Los participantes y actividades de la cadena productiva, según Fernández & Gereffi (2011), para el caso de la fruta, de acuerdo con el “manual de desarrollo económico local y cadenas globales de valor” abarca lo siguiente:

1.-Insumo. Participan proveedores privados nacionales e internacionales y cooperativas.

2.-Producción. Participan pequeños y grandes productores y exportadores. Realizan actividades relacionadas con la producción preparación de terrenos, siembra, poda y cosecha.

3.-Envasado y almacenamiento en frío. Participan compañías productoras y exportadoras. Realizan el control de calidad, empaquetado, etiquetado y almacenamiento en frío.

4.-Procesamiento. Participan los productores en la automatización de la materia prima, etiquetado.

5.-Distribución y marketing. Se enfoca en distribución, venta y mercadeo en supermercados, servicios de comida y tiendas de alimentos.

Lo anterior se puede definir en tres aspectos importantes que se generan dentro de las cadenas productivas.

### **A. Producción.**

Los productores se relacionan con el suministro de insumos, actividades de siembra y cosecha, además de la extracción de productos básicos, como en el sector agropecuario básico.

### **B. Transformación.**

En esta etapa, donde también participan los productores, realizan el manejo post-cosecha, limpieza, clasificación, empaque, donde también; de acuerdo al producto que se obtendrá, se involucra el valor agregado.

### **C. Comercialización.**

El conjunto de actividades de mercado que se realizan desde el momento de adquisición de los insumos necesarios para la producción hasta la venta del producto a los consumidores. Se realiza a través de intermediarios para colocar el producto en el mercado final.

Las cadenas de valor para el sector agroalimentario, surgen con el objetivo de aportar un mayor involucramiento en el aspecto social, como generar mejoras y vender un producto nuevo o introducir uno existente a un nuevo mercado, garantizar seguridad alimentaria con productos de alta calidad, mantener o aumentar la presencia en un mercado en medio de una creciente competencia externa y responder a nuevas regulaciones del gobierno que afecten el proceso del producto.

# SECTOR AGROALIMENTARIO MUNDIAL



De acuerdo con Johnston y Mellor (1973) las contribuciones de la agricultura en la economía global derivan en 5 preposiciones:

- 1) El crecimiento económico se caracteriza por un incremento sustancial en la demanda de productos agrícolas; el fracaso para extender la oferta de alimentos acorde al ritmo de la demanda puede obstaculizar el crecimiento económico.
- 2) Los incrementos en las exportaciones de productos agrícolas generan importantes fuentes de ingresos y divisas, sobre todo durante las primeras etapas de desarrollo.
- 3) La fuerza de trabajo para la industria de transformación y otros sectores en expansión de la economía deben tomarse de la agricultura.
- 4) La agricultura, como sector dominante de una economía subdesarrollada, contribuye al capital necesario de la inversión fija y para el crecimiento de la industria secundaria.
- 5) La elevación de los ingresos netos en efectivo de la población agrícola puede ser un estímulo de la expansión industrial.

Los cambios en la economía y en las políticas macroeconómicas adoptadas por los gobiernos afectan al desempeño del desarrollo económico de los sectores que contribuyen a la productividad y riqueza de un país.

Un mayor crecimiento económico genera más ingresos y por lo tanto aumento en la demanda de un bien o servicio. Las tasas de interés cambiante influyen en las inversiones de capital, el valor de la tierra y almacenamiento, mientras la inflación afecta las tasas de interés reales, así como los insumos, productos básicos y el precio de la tierra. Las fluctuaciones en los tipos de cambio impactan de manera importante sobre la competitividad y el comercio internacional, debido a la creciente integración de la economía mundial, por ello, el papel de las políticas gubernamentales es fundamental para el desempeño de sectores productivos, en este caso del sector agrícola.

La crisis económica de 2008 generó consecuencias en todo el ámbito económico, en la agricultura elevó los precios de las materias primas, y la más reciente crisis sanitaria por COVID-19 debilitó a las economías de diversos países en el mundo, pero el sector agrícola resistió y obtuvo un importante crecimiento reflejado en el PIB.

El sector agrícola ha demostrado una asombrosa capacidad de recuperación y es una actividad esencial para el crecimiento económico: en 2020, el 4.3% del Producto Interno Bruto (PIB) y en algunos países en desarrollo puede representar más del 25% del PIB de acuerdo con datos de la FAO y el Banco Mundial.

## IMPORTANCIA DE LA AGRICULTURA EN LA ECONOMÍA: LA GRAN RECESIÓN DE 2008 Y COVID-19

La economía global ha residido en crisis en los últimos 20 años, derivadas de estallamientos terroristas, conflictos armados entre países,

crisis en el precio del petróleo, estos son algunos factores que han influido en la debacle de la economía, pero quizás la de mayor significación es la gran recesión de 2008.

Las primeras fases de la crisis financiera internacional se desataron en Estados Unidos, durante el periodo comprendido entre 2005-2007, existía un panorama positivo en el ámbito crediticio, debido a la disminución de las tasas de interés, la demanda de los bienes de consumo y niveles óptimos sobre el desempleo por lo que el crecimiento en la economía mundial representaba una oportunidad para el desarrollo de los países.

En América Latina denotaron perspectivas favorables para economías menores a las dos más grandes de la región, Brasil y México. El desempleo y la pobreza se redujeron de forma notoria, el crecimiento dinámico del empleo y mejoras en el entorno y la reducción de los niveles de desigualdad en muchos países.

Cuando las entidades crediticias se volvieron más cautelosos en el otorgamiento de los créditos condicionó a los prestatarios a los recortes de gastos lo que impacto en gran magnitud al factor de demanda y producción. Haciendo analogía, es decir, cuando los países aceptaron los niveles tan altos de endeudamiento, los deudores se vieron obligados a gastar menos; pero los acreedores no estaban dispuestos a gastar más, el resultado de ello fue una depresión económica.

La recesión profundizó el hundimiento del crédito, debido a la caída en la demanda de bienes y el empleo; las pérdidas crediticias de las instituciones financieras se elevaron mucho. La debacle económica mundial se desató a mediados de septiembre, con la declaración en quiebra de Lehman Brothers Holdings, hasta ese momento la cuarta empresa más grande de servicios financieros de Estados Unidos.

Para finales de ese año, la tasa de crecimiento de la producción total de bienes y servicios per cápita mundial había caído a menos de 1%, después de crecer a tasas mayores al 3% durante los años 2006 y 2007.



Además, la volatilidad de los precios de los *commodities* agrícolas sobre todo en la caída de inventarios de granos, cereales y combustibles.

La caída en el ingreso y las perspectivas negativas ocasionaron también la disminución de la tasa de crecimiento de los principales agregados económicos mundiales, incluidos el gasto en consumo y la formación de capital bruto.

En la Gráfica 1 se puede observar el comportamiento alrededor del comercio internacional sobre las exportaciones e importaciones de mercancías, en 2009 se distingue la caída referente al año anterior.



Gráfico 1. Comercio Internacional. Elaboración propia con datos de la OMC.

Aun así, para finales de 2008, la agricultura fue el único sector económico, cuyo ritmo de crecimiento del valor de las exportaciones totales aumentó, tal como se aprecia en la Gráfica 2.



Gráfico 2. Exportaciones mundiales por sectores. Elaboración propia con datos de la OMC.

En términos generales los países exportadores netos agrícolas aumentaron el superávit de su balanza comercial agrícola a finales de 2008 (en comparación con los valores de 2006), los países importadores netos agrícolas experimentaron un mayor deterioro en su déficit comercial agrícola en el mismo período.

Los efectos económicos de la crisis mundial fueron severos para los países en desarrollo. Las proyecciones de todos los organismos multilaterales (Banco Mundial, Cepal, Fondo Monetario Internacional y Organización de las Naciones Unidas) registraron contracciones en el PIB hasta 3.9 %, economías como la mexicana fueron de las afectadas durante esta crisis, registró una caída de 7%, el rescate por partes de estas organizaciones se centró primero al sistema bancario y las economías más castigadas a partir de compra de deudas para aliviar a los gobiernos e incentivar el crecimiento.

## »»»» COVID-19 ««««

12 años después del declive económico, el mundo se vio amenazado por otro evento de grandes dimensiones, como la crisis sanitaria de 2020, la cual amenazó con un nuevo estado de recesión, a su vez interrumpió la economía mundial en todos los sectores, con mayor notoriedad el turismo, y trajo consigo la caída de precios a los niveles más bajos vistos en las últimas dos décadas.

Aunque la agricultura, no recibió tanta atención como otros sectores a dos años de la pandemia, ha estado sujeta a estudios en el marco económico. Tal como el realizado por Agricultural & Applied Economics Association (La Asociación de Economía Agrícola y Aplicada) a partir del modelo CGE que permite modelar las relaciones de comportamiento de los agentes económicos (productores, consumidores, gobierno y sector externo) en los distintos mercados de la economía (mercado de bienes y servicios, y mercados financieros).



El comercio agrícola de 2020 reveló un aumento de 2.3% en relación a 2019, aunque hubo una disminución en alimentos procesados. El producto con el mayor incremento en el comercio fueron los cereales secundarios; los productos que generaron mayor importancia monetaria (arriba de 20 mil millones al año), fueron el azúcar (resultado del balance comercial superavitaria de Brasil e India los mayores exportadores) al igual que las semillas oleaginosas, el trigo y otras carnes.

El resultado principal en el cual se enfoca la productividad de un sector es referente a la aportación generada en el Producto Interno Bruto. En la primera columna de la tabla se indican grandes disminuciones en el PIB Real, en el caso de Argentina, México e India, registran caídas en 2 dígitos. Para Estados Unidos el PIB disminuyó 4%, mientras que en Europa registró 9.3%. Estas cifras contribuyeron para la disminución global del 5%, sin embargo, China registró un aumento del 1.7% en 2020.

Países \ Años	2015	2016	2017	2018	2019	2020
<b>Miembros OCDE</b>	2.59	1.85	2.51	2.37	1.74	-4.47
<b>Canadá</b>	0.66	1.00	3.04	2.78	1.88	-5.23
<b>México</b>	3.29	2.63	2.11	2.19	-0.18	-8.31
<b>Estados Unidos</b>	3.08	1.71	2.33	3.00	2.16	-3.40
<b>Chile</b>	2.30	1.71	1.18	3.71	0.94	-5.77
<b>China</b>	7.04	6.85	6.95	6.75	5.95	2.35
<b>Brasil</b>	-3.55	-3.28	1.32	1.78	1.41	-4.06
<b>Argentina</b>	2.73	-2.08	2.82	-2.62	-2.03	-9.90
<b>India</b>	8.00	8.26	6.80	6.53	4.04	-7.25
<b>Unión Europea</b>	2.31	2.01	2.81	2.07	1.82	-5.96

En algunos países debido a las perturbaciones de la producción agrícola, se produjeron cambios en el PIB de más de un cuarto de punto porcentual, Brasil tiene un aumento debido a las ganancias de producción generadas para la mayoría de los productos básicos; India tiene un aumento en la producción de azúcar, y de su respectivo PIB.

Los cambios en el PIB del comercio agrícola son pequeños en todas las regiones; a nivel mundial. Tanto para la producción como para el comercio, EE. UU. tiene pequeños cambios en él, lo cual significa que la producción y el comercio no son la razón por la cual disminuye el PIB.

Los resultados indican que, para muchas regiones la agricultura juega un papel importante en toda la economía, aunque los shocks de producción y comercio tuvieron poco impacto en el PIB, los efectos combinados de todos ellos conducen a una reducción en el PIB Real.

Los cambios en los productos agrícolas primarios y ciertos sectores de procesamiento de alimentos (lácteos y carnes) podrían influir en los mercados agrícolas para los próximos años debido a los rezagos en los ciclos de producción atribuibles a la agricultura. Este sería particularmente el caso si las cadenas de suministro no pueden evolucionar rápidamente, aunque hay evidencia de que los fabricantes de alimentos están cambiando de estrategia para volverse más ágiles y sensibles a las fuerzas económicas.



## »»»» PANORAMA NACIONAL ««««

En América Latina el país con mayor gasto público en agricultura como porcentaje de su PIB es México, aunque no se ha reflejado en un incremento de su PIB agrícola, el cual permanece en un margen de 2-3%; mientras en países como Brasil es superior a 5% con menores inversiones públicas en comparación con México (CEPAL, 2020).

En el último año de acuerdo con la información de la Secretaría de Agricultura y Desarrollo Rural (SADER); México cerró en producción de alimentos con un volumen de 292.8 millones de toneladas, es decir, 2.1 millones de toneladas más en comparación con 2020.

México es el séptimo exportador internacional de agroalimentos, realizando transacciones con más de 190 países y se ubica en el sitio 12 a nivel mundial como productor de alimentos. Lo cual permite ver su importancia en el ámbito global.

### »»»» BALANZA COMERCIAL ««««

La balanza comercial total de México cerró el 2021 con un déficit de -11,491 millones de dólares (mdd) en relación con el año anterior la variación porcentual, equivale a -133.8%. Por otro lado, el sector agropecuario y agroindustrial registró un superávit de 7,192 mdd, derivados de las exportaciones por 444,442 mdd, es decir 13.6% mayor en comparación con el año anterior y las importaciones por 37,250 mdd, son mayores en 37.1%, términos anuales.

Producto	Valor en MDD	Producto	Valor en MDD
Aguacate	3,085 mdd	cítricos	746 mdd
Jitomate	2,540 mdd	melón, sandía y papaya	527 mdd
Pimiento	1,529 mdd	cebolla	443 mdd
Fresa	749 mdd	café sin tostar	340 mdd
Pepino	633 mdd	maíz	157 mdd
Almendras, nueces y pistachos	675 mdd	algodón	145 mdd
Coles	584 mdd	plátano	273 mdd
Guayaba, mango y mangostanes	511 mdd		

Tabla 1. Principales productos agrícolas de exportación 2020. Elaboración propia con datos de SIAP-SIACON.

Las exportaciones que más valor aportan al superávit son:

Producto	Valor en MDD	Producto	Valor en MDD
Cerveza	5,618 mdd	chocolate y otros preparados de alimentos con cacao	635mdd
Tequila y mezcal	3,317 mdd	salsas, sazónadores y condimentos	460 mdd
Productos de panadería	1,843 mdd	extracto de malta	428 mdd
Azúcar	696 mdd	jugo de naranja congelado	273 mdd
Carne de porcino	948 mdd	fresa y frambuesa congelada	382 mdd
Artículos de confitería sin cacao	905 mdd	productos de cereal tostado inflado	362 mdd
Frutas en conserva	692 mdd	jugos sin fermentar excluyendo naranja	237 mdd

Tabla 2. Principales productos agroindustriales de exportación 2020. Elaboración con datos de la SIAP-SIACON.

Desde principios de 2020 y previo a la pandemia, la economía mexicana se encontraba debilitada, esto se exhibía en los reportes trimestrales generados por organismos de estadísticas nacionales y extranjeras, debido a la política interna del gobierno, al entorno internacional complejo y cambiante. El sector a pesar de las perspectivas desfavorables creció a un ritmo superior al nacional.

Dos años después del inicio de la propagación del COVID-19, el panorama nacional se encuentra envuelto en una dificultad, los organismos internacionales han actualizado las proyecciones de crecimientos para este año debido al conflicto bélico entre Rusia y Ucrania, las tensiones comerciales, la subida de precios en los energéticos, entre otros.

Las proyecciones económicas de México para 2022, muestran disminuciones, al pasar de 4% a 2%, de acuerdo al reporte Fondo Monetario Internacional. La inflación hasta abril de 2022, registró una tasa acumulada de 7.68%. Los precios al productor se elevaron en el mismo mes en 10.35% en términos anuales, lo cual indica una tendencia al alza para el consumidor en los siguientes meses.

## PARTICIPACIÓN AGRÍCOLA EN EMPLEO

En el informe entregado por la Secretaría de Agricultura y Desarrollo Rural en 2021 sobre la empleabilidad en el sector primario (agroalimentario y pesquero). La población ocupada en el sector primario del país fue de 6.4 millones, 12.2% del total nacional (53 millones de trabajadores). De acuerdo con las cifras del año anterior obtuvo un aumento en 0.2%.

Clasificando las cifras por subsectores, el empleo relacionado con actividades agrícolas fue de 5 millones 346 mil trabajadores, este subsector es mayor que el conjunto de actividades agropecuarias y pesqueras con 82.9%. el empleo en las actividades pecuarias fue de 838 mil empleados equivalentes a 13% y el subsector pesca con 174 mil empleados que representa el 2.7%.

La región Sur-Sureste concentra el mayor número de ocupaciones en actividades primarias con 2 millones 364 mil trabajadores que representan el 36.6% de la población ocupada en el país en el sector. El número de ocupados en la región Sur-Sureste es 5.9% mayor que en el mismo periodo de 2020: Veracruz (748 mil), Chiapas (666 mil) y Oaxaca (546 mil) son las entidades con más trabajadores en dicha área geográfica. 85 mil trabajadores en esta región realizaron actividades relacionadas con pesca, mientras el Noroeste reportó un total de 69 mil y el Centro-Occidente 14 mil.

La región Sur-Sureste registra el mayor incremento de población ocupada en el sector primario de 133 mil empleos más, en relación con el mismo periodo de 2020. Oaxaca (92 mil trabajadores), Veracruz (42 mil trabajadores), Campeche (nueve mil trabajadores), Chiapas (siete mil trabajadores) y Quintana Roo (tres mil trabajadores); estados con incrementos. Por el contrario, la región centro reporta la disminución más significativa de trabajadores en actividades primarias con 184 mil empleos menos.





La empleabilidad ha tenido efectos positivos en 19 estados de la República y destacan Oaxaca, Veracruz, Michoacán, Sinaloa y Guerrero, con un crecimiento en el número de ocupaciones. Por el contrario, 13 entidades que presentaron disminuciones en el empleo del sector primario, las más significativas fueron EDOMEX, Puebla, Morelos y Sonora.

## PRODUCCIÓN Y ESTADOS

En México se producen cerca de 750 cultivos a nivel nacional, destacando algunos que son de importancia para la población por el consumo directo y participan en el comercio exterior para la generación de divisas del país.

Los estados donde se concentra la mayor producción agrícola en el país son: Jalisco, Veracruz, Oaxaca, Chihuahua y Sinaloa con una producción estimada en 114 millones 24 mil 954 toneladas, desarrollada en un total de 6 millones 512 mil 626 hectáreas.

A continuación, se presenta el volumen de producción para estas entidades y los productos agrícolas principales en cada uno de ellos.

- ° **Jalisco:** 35,539,638 toneladas de productos agrícolas. Pastos (13,194,479 t.) y caña de azúcar (8,013,662 t.).

- ° **Veracruz:** 30,071,966 toneladas de productos agrícolas. Caña de azúcar (21,837,516 t.) y naranja (2,486,956 t.).

- ° **Oaxaca:** 19,337,368 toneladas de productos agrícolas. Pastos (12,742,818 t.) y caña de azúcar (3,929,301 t.).

- ° **Chihuahua:** 16,516,499 toneladas de productos agrícolas. Maíz grano (1,417,390 t.) y alfalfa (8,116,222 t.).

- ° **Sinaloa:** 12,559,483 toneladas de productos agrícolas. Maíz grano (6,440,205 t.) y jitomate (764,435 t.).

Se pueden destacar los bienes agrícolas, tal como se aprecia en la tabla en balanza comercial que sin ser los de mayor producción aportan mayor valor económico a las entidades, como en el caso del agave tequilero para Jalisco y el algodón en Chihuahua.

Las mayores producciones dependen en gran medida de los ciclos agrícolas y la disponibilidad de agua.

A partir de la tecnología empleada en los diferentes sistemas de producciones se puede determinar que Chihuahua y Sinaloa tienen su mayor producción en el ciclo agrícola otoño/invierno en la modalidad de riego; Jalisco en el ciclo primavera/verano en la modalidad de temporal y Oaxaca con Veracruz en el ciclo de perennes en modalidad de temporal.

Las cinco entidades con mayor producción agrícola cuentan en conjunto con un millón 491 mil 864 personas trabajando en este sector (SIAP-INEGI).

## DESARROLLO RURAL, POBREZA Y DESIGUALDAD

A nivel nacional de acuerdo con el Censo de Población y Vivienda realizada por el INEGI en 2020 en México se registraron 185,243 localidades rurales y 4,189 urbana. Las cifras demuestran que el país se caracteriza por la cantidad de localidades pertenecientes al sector rural.

Dicho sector, es relevante para la economía de México, como proveedor de insumos naturales y alimentos en corto y largo plazo, para el desarrollo de las ciudades. En este contexto es importante examinar sus condiciones y su papel actual focalizando la participación de las actividades agropecuarias para el desarrollo de las comunidades.

El perfil social y demográfico de México en las últimas décadas ha tenido importantes cambios, derivados del crecimiento en la mancha urbana y de los sectores no agrícolas; sin embargo, en el último Censo del INEGI se puede constatar que el país aún conserva un alto grado de ruralidad.

El potencial de México en el contexto mundial es importante, figura entre las quince mayores economías del mundo, destaca también en el comercio internacional (por las exportaciones de manufacturas y alimentos) y apertura económica (49 acuerdos diversos que se han firmado con 44 países). Insertado en este contexto, el sector agroalimentario mexicano posee una gran diversidad, sin embargo, contrasta con el rezago que sufre el sector en materia de desigualdad.



Los indicadores de evolución de la pobreza a nivel nacional, de 2018 a 2020, muestran el aumento en la cifra de personas en situación de pobreza al pasar de 51.9 a 55.7 millones.

## DESIGUALDADES SOCIOECONÓMICAS

Las desigualdades sociales han generado preocupación a nivel internacional, por lo cual en cada nación destinan programas y proyectos para superarlas.



En el sur del país se encuentran las entidades federativas con mayor porcentaje de población en situación de pobreza, entre los años 2008 a 2018, Chiapas pasó de 77.0% a 76.4%, en Guerrero de 68.4% a 66.5%, en Oaxaca de 61.8% a 66.4% y en Veracruz de 51.2% a 61.8% (CONEVAL, 2019).

Si bien en los contextos rurales la tendencia hacia el descenso de las actividades agropecuarias es un fenómeno relacionado con la urbanización y el nivel de desarrollo de las regiones, sobresale su ritmo acelerado en México. Para este último año uno de cada cuatro trabajadores en las áreas menos urbanizadas (menos de 15 mil hab.) se dedica a las actividades agropecuarias, y en las zonas rurales (menos de 2 500 hab.) esa relación es cercana a uno de cada dos, aspecto referido a la importancia del sector primario en la generación de trabajo en los contextos rurales y menos urbanizados.

De siete millones de personas con actividad agrícola en México, casi el 60% percibe ingresos menores a cinco salarios mínimos, en donde los ingresos de un salario mínimo o menos corresponde casi al 30%, sin embargo, existe una peor posición, quienes no perciben ingresos, con un estimado de 23.6%.

En México los diversos ajustes estructurales en la economía en las últimas décadas han golpeado con fuerza las condiciones de vida de los pequeños y medianos productores agropecuarios.

Los análisis de la relación de hogares, pobreza y trabajo (Pacheco, 2010; Velarde, 2010) revelan cómo la relación entre la pobreza y el mercado de trabajo es más fuerte, y desarrollan actividades orientadas al autoconsumo, no remuneradas y predomina el giro familiar.

Mayores niveles de carencia se relacionan con las condiciones de empleo de las actividades agrícolas: baja calificación, baja remuneración y menor generación de ingreso por unidad de tiempo. Los hallazgos de Velarde (2010) señalaron que laborar en el sector asalariado con contrato incrementa 7.5 veces la posibilidad de no ser pobre en comparación con la de los trabajadores agrícolas de subsistencia y quienes no reciben un pago.

El tema de desigualdad involucra a diversos campos de estudios, el sector agropecuario tiene capacidad de recuperación si se arraigan los incentivos adecuados en favor de la productividad y rentabilidad del ámbito y puede generar condiciones que favorezcan el desarrollo de las localidades y familias campesinas.



## SEGURODAD ALIMENTARIA

El concepto de seguridad alimentaria ha tomado gran relevancia en todo el mundo, debido al agravamiento en la disponibilidad de alimentos, sobre todo en los países con menores índice de desarrollo.

La Seguridad Alimentaria y nutricional se define como el estado en el cual todas las personas gozan, en forma oportuna y permanente, de acceso físico, económico y social a los alimentos necesarios, en cantidad y calidad para su adecuado consumo y utilización biológica, garantizándoles un estado de bienestar general que coadyuve al logro de su desarrollo (López, 2015).

El desarrollo de una localidad, región, estado o país implica en uno de los rubros pilares de la agenda pública, el combate a la pobreza. Garantizar la alimentación cubre una parte de la lucha de combate con la pobreza, fomento de la justicia social y la existencia de un sistema agroalimentario sostenible para lograr cubrir la demanda de alimentos nutritivos.

El Banco Mundial prevé un aumento mínimo de 20% durante los próximos 15 años. El agotamiento del capital natural, el cambio climático, la fragilidad, los conflictos permanentes, y el desplazamiento de grandes masas de personas, son algunos factores que intensifican la inseguridad alimentaria de millones de personas.

La Organización Mundial de la Salud (OMS) define tres pilares fundamentales en favor de la seguridad alimentaria:

1. Disponibilidad de alimentos: existencia de alimentos suficientes para una determinada población.
2. Acceso a los alimentos: tener suficientes recursos para la obtención de alimentos apropiados y una alimentación nutritiva.
3. Consumo humano: uso apropiado a los alimentos basados en el conocimiento de la nutrición básica y cuidado.

La disponibilidad de alimentos se encuentra relacionada con la producción a nivel local, regional y nacional, así como las importaciones de los alimentos que la población demande. Para asegurarla se deben garantizar algunos aspectos indispensables, tales como: suministro de agua, incentivos eficientes para la producción, así como una correcta gestión y administración de la cadena alimentaria. La agenda pública debe enfatizar su labor para procurar programas de implementación dentro del sector productivo en el marco jurídico, económico y social.

De acuerdo a López Salazar (2015) se puede vislumbrar en los siguientes niveles:

1. La pobreza representa una privación absoluta y relativa de los bienes considerados como mínimos para llevar una vida digna, y los alimentos forman parte de dichos bienes. Por esto al presentarse pobreza en las personas o en el hogar, adicionalmente se atraviesa por inseguridad alimentaria a la falta de ingreso para la compra de alimentos.

2. La segunda relación se desprende de la primera, y se orienta a categorizar la pobreza y la seguridad alimentaria. Si bien existe una mayor probabilidad de que la pobreza determine falta de seguridad alimentaria (sobre todo por cuestiones de acceso), la seguridad alimentaria, aunque se considera como un activo que contribuye de manera significativa en la resolución de la pobreza, tampoco debe ser sobrevalorada, salvo que existan las condiciones para favorecer el acceso a los alimentos.

3. El tercer punto está enfocado sobre todo a la calidad de alimentos, no basta el consumo de los mismos, sino es necesario que estos favorezcan el aprovechamiento nutricional y biológico por parte de las personas.

## »»»» CAMBIO CLIMÁTICO EN «««« TORNO AL AGRO NACIONAL

Para las Naciones Unidas y el Banco Mundial, el cambio climático, la pobreza y la desigualdad son problemas sustanciales de la actualidad. El compromiso de estas organizaciones prioriza acciones para mejorar el desarrollo de los países en varios ejes, reducir la pobreza y la inseguridad alimentaria, y ponerse a la altura de los desafíos del cambio climático.

Según los estudios más recientes del Banco Mundial el cambio climático podría disminuir los rendimientos de los cultivos, sobre todo en los países en vías de desarrollo con mayor inseguridad alimentaria. De igual forma, las actividades agrícolas y forestales, así como los cambios en el uso de la tierra son responsables del 25 % de las emisiones de gases de efecto invernadero.





México como uno de los países en desarrollo requieren de medidas para hacer frente a esta situación, el sector agropecuario en 2020 se ubicó en el tercer lugar de los principales que generan emisiones de gases de efecto invernadero, equivalente a 142 millones de toneladas (SEMARNAT, 2020).

En las zonas rurales una proporción importante de los habitantes se encuentran en situación de pobreza. Por ello, en el medio rural la dotación de los recursos naturales es importante, su aprovechamiento genera el sustento principal o único para millones de personas. La vulnerabilidad del sector rural ante cambios climáticos es importante, debido a la estabilidad económica, ambiental, y social, la misma depende en gran medida de los fenómenos meteorológicos.

El cambio climático a largo plazo, en particular el calentamiento del planeta, podría afectar a la agricultura en diversas formas ubicando en factor de riesgo para la seguridad alimentaria, sobre todo en los siguientes rubros:

°El clima menos predecible complicaría la planificación de las actividades agrícolas.

°Empeoraría el actual desequilibrio en la producción de alimentos.

°Avanzarían las plagas y enfermedades portadas por vectores hacia zonas donde antes no existían.

°Los extremos climáticos como suceden en la actualidad podrían hacerse más frecuentes.

°Las sequías por la falta de lluvia amenazan con grandes pérdidas.

Entre los sectores productivos, el agropecuario y forestal son los únicos que tienen la propiedad de capturar gases de efecto invernadero de la atmósfera a través de los ciclos biogeoquímicos del carbono y el nitrógeno.

En la agenda pública es importante diseñar planes de inversiones en proyectos sostenibles para mejorar el nivel de vida y el desarrollo de las personas. Si los programas están bien diseñados y aplicados para un crecimiento bajo en carbono, también podrían ayudarles a tratar la pobreza y la desigualdad.

# PERFIL AGROALIMENTARIO DE OAXACA

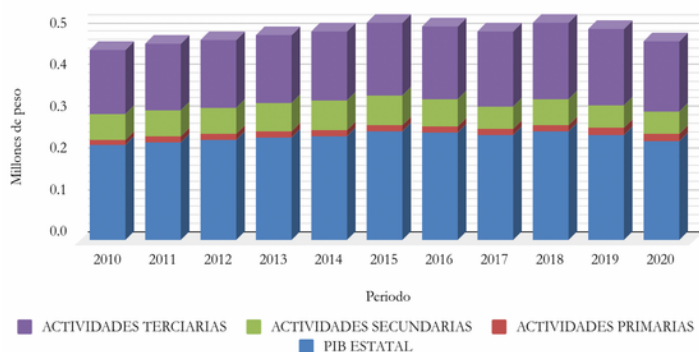
## CRECIMIENTO

### ECONÓMICO SECTOR AGROALIMENTARIO

De acuerdo con el Indicador Trimestral de la Actividad Económica del INEGI, durante el último trimestre de 2021, Oaxaca experimentó un aumento del 1% respecto al año anterior, cabe señalar que el estado se encuentra en recuperación después de la pandemia por COVID-19.

La Gráfica 3 muestra el comportamiento de las aportaciones al PIB Estatal por sector económico, destacando a las actividades terciarias como el principal generador con una aportación estimada en 68.8% en el periodo 2010-2020, las actividades secundarias son el segundo componente de aportación al PIB con un promedio de 27.83%, mientras que el sector primario apenas logra el 3.37%.

PIB ESTATAL, ACTIVIDADES PRIMARIAS, ACTIVIDADES SECUNDARIAS y ACTIVIDADES TERCIARIAS



Esta cifra supone un comportamiento similar con las cifras nacionales en torno al PIB por sectores productivos, pero se destacan en el sector secundario, las industrias manufactureras relacionadas, la industria alimentaria de las bebidas y del tabaco, relacionadas con los sistemas de producciones agropecuarias.

Con la finalidad de comprender en qué medida el crecimiento económico ha generado beneficios o no al sector agroalimentario, a continuación, se presentan diversas descomposiciones.

## BALANCES PRODUCTIVOS

A finales de 2008, diversos países en el mundo se encontraban inmersos en una crisis desatada por el sector inmobiliario estadounidense. México, uno de los países más afectados por dicha crisis, se vio en la necesidad de replantear su política económica para rescatar al sector productivo.

El impacto de tal crisis no fue homogéneo en la república, las repercusiones tuvieron mayores efectos y casi de manera inmediata en los estados del norte del país que mantienen relaciones comerciales más estrechas con Estados Unidos, a diferencia del sur y sureste, que se encuentran menos ligados con los estadounidenses.

El PIB agroalimentario muestra una tendencia positiva durante el periodo comprendido por 2002-2009, principalmente por el dinamismo y crecimiento de las actividades relacionadas con la ganadería, por lo tanto, a pesar de la crisis, la ganadería se ha convertido como el subsector más dinámico de las actividades primarias.

Durante el año el año 2009 hasta principios de 2010 la tendencia muestra el decaimiento que afectó sobre todo al PIB agroindustrial y al generado en la industria de bebidas y tabaco, esta situación es atribuible a la crisis de 2008, la cual generó el encarecimiento de las materias primas.

De 2010 hasta la fecha, el sector agroalimentario mantiene la tendencia positiva, cabe resaltar que la agroindustria mantenía un crecimiento a la par con las actividades primarias en los años recientes, consolidando al sector agroalimentario como resistente a situaciones como las crisis económicas contemporáneas y la más reciente del COVID-19, siendo uno de los sectores en el país que mantuvo un superávit y consolidando al estado oaxaqueño con potencial para generar productos competitivos en el mercado nacional e internacional.

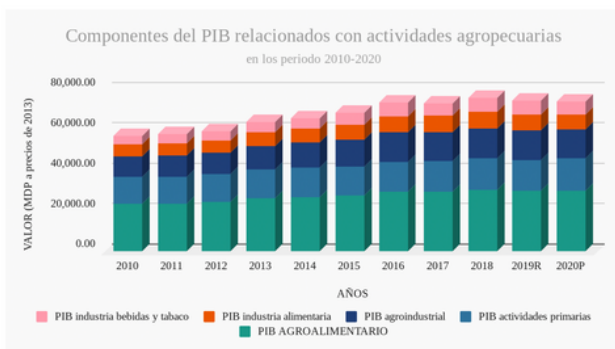


Gráfico 4. PIB Sectorial Oaxaca. Elaboración propia con datos de BIE-INEGI.



## EMPLEOS



De acuerdo con los resultados presentados por INEGI de la Encuesta Nacional de Ocupación y Empleo (ENOE), el primer trimestre de 2022 para el estado el Oaxaca. La población económicamente activa pasó de 1.82 millones a 1.88 millones de personas, esto representa un aumento en 1.7% respecto al trimestre anterior.

La mayor empleabilidad en Oaxaca se concentra en las actividades terciarias con una participación de casi 50% en términos relativos, esta cifra ha mantenido un mayor dinamismo sobre todo en comercio y actividades relacionadas con el turismo. El sector secundario también muestra una tendencia positiva sobre todo en actividades relacionadas con la construcción y la industria extractiva y de electricidad.

En años recientes el sector relacionado con la agroalimentación se encuentra en una crisis de empleabilidad informal, en el estado de Oaxaca la población total ocupada en el primer trimestre de 2022 rebasa la cifra de 1.85 millones de personas, el 30% de la población ocupada pertenecen al sector primario, es decir, 556,613 personas.

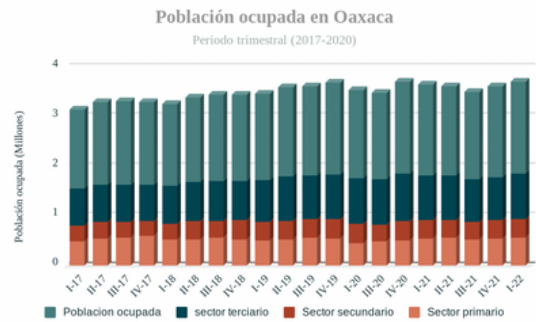


Gráfico 5. Población ocupada en Oaxaca. Elaboración propia con datos de ENOEN-INEGI

Durante la pandemia por COVID-19 se perdieron empleos y al mismo tiempo se registró la tasa más alta de informalidad laboral durante el año 2020. En ese sentido, existe una relación estrecha entre la informalidad y el desempleo, toda vez que; ante el cierre de empresas de la economía formal; ha habido la necesidad de buscar una fuente de empleo para obtener ingresos, y encontrado refugio en la informalidad, en este sentido, Oaxaca mantiene el nivel de informalidad, e incluso, asciende.



## POBREZA MONETARIA



De acuerdo con los datos más recientes del Consejo Nacional de Evaluación de la Política de Desarrollo Social (CONEVAL) de 2020, Oaxaca tenía 2.69 millones de personas en situación de pobreza monetaria, lo que representaba el 68.8 por ciento de su población. De estos 1.2 vivían en pobreza extrema lo que equivalía 28.7% de su población. Sin embargo, los grupos hablantes de lengua indígena y aquellos que vivían en localidades rurales presentaban tasas de pobreza monetaria muy por encima del promedio estatal con 84.2 y 74.5 por ciento, respectivamente.



Los salarios constituyen la fuente principal de ingresos para la mayoría de la población, por lo tanto, el nivel salarial representa un indicador de la capacidad adquisitiva del trabajo, que a su vez refleja otro tipo de indicadores como la pobreza, por lo que analizar el comportamiento de los ingresos permite establecer la relación que tiene con la adquisición de bienes y servicios para satisfacer una necesidad.

Al analizar el ingreso en términos de Producto Interno Bruto (PIB) es evidente el rezago el ingreso estatal en comparación con el resto del resto del país. En Oaxaca, como se ha mostrado, la tercera parte de la población que trabaja está ocupada en el sector agropecuario, se observa de manera general que la principal fuente de ingresos es el laboral, sin embargo, las transferencias derivadas principalmente de las remesas realizadas por los emigrantes en el extranjero representan el 19.69%, estas transferencias representan el ingreso para la población más pobre del estado.

Otro componente importante en el ingreso son los derivados del no laboral y en otros ingresos corrientes que representan transferencias públicas y privadas, que contribuye al ingreso monetario de las familias. Las transferencias gubernamentales vía programas sociales son importantes en el bienestar económico de la población con pocos ingresos, sin embargo, en el mediano y largo plazo esto puede generar situaciones de dependencia por parte de los hogares con menos ingresos si no se logra generar dinamismo en la economía.

**COMPOSICIÓN DE LAS PRINCIPALES FUENTES DEL INGRESO 2020**

Entidad federativa	Total	Porcentaje
Oaxaca	<b>41 346 894</b>	100%
Ingreso del trabajo	26 291 956	63.6%
Renta de la propiedad	1 872 016	4.53%
Transferencias	8 141 190	19.69%
Estimación de alquiler vivienda	5 014 394	12.13%
Otros ingresos	27 338	0.06%

Tabla 3. Principales fuentes de ingresos en Oaxaca 2020. Elaboración propia con datos de ENOE-INEGI



De acuerdo con el informe del CONEVAL y ENOEN, en 2020 Oaxaca era el tercer estado con mayores niveles de pobreza en el país, con un ingreso per cápita 42% menor que el promedio nacional, además de elevados niveles de desigualdad, donde el 20% de la población más rica concentra más del 55% del ingreso total del estado, mientras que el primer quintil recibe sólo el 3.2%.

Al analizar la brecha salarial por sector en la economía entre el promedio nacional y de Oaxaca se observa que la diferencia más grande se da en el sector primario. En las siguientes gráficas se muestra el comportamiento histórico del ingreso laboral per cápita en Oaxaca en comparación con el promedio nacional, durante el periodo comprendido del primer trimestre de 2012 al último trimestre de 2017 no sufrió variaciones significativas, el comportamiento en referencia con el promedio nacional habla de un estancamiento en los salarios de los trabajadores. La tendencia de acuerdo con los datos observamos a partir del primer trimestre de 2019 la tendencia es positiva, derivados de la nueva política de salarios mínimos que de acuerdo con cifras oficiales en el periodo comprendido de 2019 a 2022, el salario mínimo ha aumentado en un 95.6%



Gráfico 6. Ingresos laborales per cápita de Oaxaca. Elaboración propia con datos de ENIG-INEGI.

El ingreso per cápita a nivel nacional ha mostrado recuperación, los incrementos recientes coinciden con el aumento del salario mínimo registrado a principios del año, aunque hasta antes de 2020 los niveles de inflación registraban sus niveles más bajos, hoy la situación es más compleja. Por lo que es importante al diseñar e implementar estrategias que busquen incrementar los ingresos de la población en condición de pobreza.

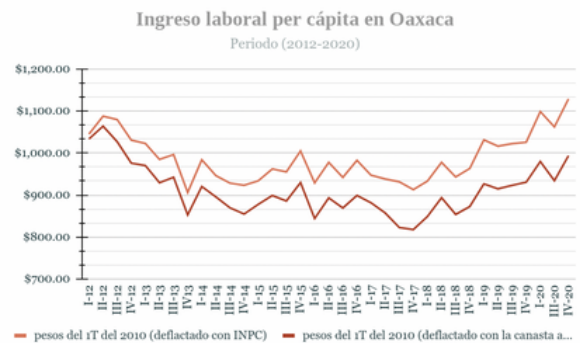


Gráfico 7. Ingresos laborales per cápita de Oaxaca. Elaboración propia con datos de ENIG-INEGI.

De acuerdo con la información obtenida se puede identificar que los ingresos promedios a nivel nacional son superiores a los observados en Oaxaca. La tercera parte de la población ocupada pertenece al sector primario, mientras la población dedicada a estas labores se encuentra en la pobreza.

## >>>> ALIMENTACIÓN <<<<

Para ampliar el entendimiento de la relación del sector agroalimentario, los ingresos y la seguridad alimentaria; la CONEVAL en la medición multidimensional de la pobreza utiliza seis indicadores de carencias sociales. La siguiente tabla muestra los datos a nivel nacional y estatal, el indicador para tomar en cuenta es la carencia por acceso a la alimentación.

## CONSUMO DE ALIMENTOS EN OAXACA

Oaxaca en 2018, contó con una tasa porcentual de la población en carencia a la alimentación de 32%, mientras en 2014 la tasa en este rubro equivalía a 36.1% afectando principalmente a la población infantil. La desnutrición en menores de cinco años tiene efectos adversos en el crecimiento y salud de los menores que a su vez repercute en el rendimiento escolar y desarrollo de capacidades en el mediano y largo plazo.

En el periodo 2014-2021 hubo una reducción importante en este indicador de 8.2%. Este avance obtenido en acceso a la alimentación está relacionado con el aumento en el ingreso observado anteriormente, también unos de los sectores relacionados estrechamente con la alimentación es de las actividades agropecuarias; que en el estado ha mantenido una tendencia al alza.

Indicador	Nacional		Oaxaca	
	2018	2021	2018	2021
<b>Rezago educativo</b>	19.0	19.2	29.6	27.1
<b>Carencia por acceso a servicios de salud</b>	16.2	28.2	16.3	16.3
<b>Carencia por acceso a la seguridad social</b>	53.5	52.0	78.3	76.2
<b>Carencia por calidad y espacio en la vivienda</b>	11.0	9.3	25.1	25.1
<b>Carencia por acceso a servicios básicos en la vivienda</b>	19.6	17.9	58.3	58.3
<b>Carencia por acceso a la alimentación</b>	22.5	22.5	32.0	27.9

Tabla 4. Indicadores de pobreza en Oaxaca. Fuente CONEVAL.

La carencia por acceso a alimentación se mide mediante una escala de seguridad alimentaria (CONEVAL, 2018) y considera cuatro posibles niveles: el primero es el estado de seguridad, los siguientes tres hacen referencia a inseguridad alimentaria leve, moderada o severa. Cuando un hogar se encuentra en una de las dos últimas categorías se considera que padece de carencia por acceso a la alimentación. La falta de recursos, como impedimento para el acceso a una alimentación suficiente y que permita una vida sana y activa, puede ser abordada desde el punto de vista de los ingresos corrientes relativamente bajos, como se ha mostrado ya para el caso de Oaxaca en relación con el promedio nacional, y también desde la perspectiva del precio relativo a los productos consumidos en el hogar y en particular el de los alimentos.

## CONSUMO DE ALIMENTOS EN OAXACA

El ingreso corriente promedio trimestral por hogar en 2020 en Oaxaca, fue de 36,263 pesos. De acuerdo con el cálculo realizado, los gastos de cada hogar representan en promedio el 60% de los ingresos percibidos.

Basado en los datos de la Encuesta Nacional de Ingresos y Gastos de los Hogares 2020 presentados por el INEGI, el gasto corriente monetario trimestral estimado de Oaxaca fue de 24,723 millones de pesos, la composición de estos gastos se puede observar en la gráfica 8.

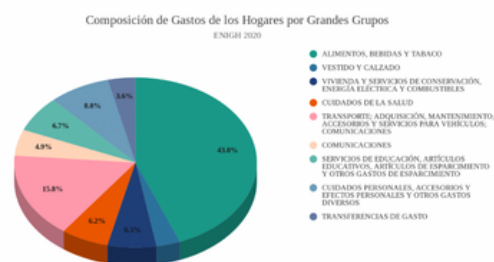


Gráfico 8. Composición de Gastos de los hogares por Grandes grupos. Elaboración propia con datos de ENIG-INEGI 2020.

Los gastos empleados en alimentos, bebidas y tabaco representan el 43%, siendo un rubro significativo. En promedio cada hogar gasta 21,684 pesos, de los cuales 9,326 pesos se destinan a esta categoría, lo cual también revela una condición referente al mercado de alimentos, generador de una importante demanda para su aprovechamiento.

La siguiente tabla muestra la comparación de los gastos realizados en los hogares oaxaqueños junto al promedio nacional, es importante aquí resaltar que el origen de los alimentos consumidos es derivado de las actividades relacionadas con la producción agropecuaria.

**TABLA 5. COMPOSICIÓN DE GASTOS EN ALIMENTOS, BEBIDAS Y TABACO. ELABORACIÓN PROPIA CON DATOS DE ENIGH-INEGI 2020.**

ENTIDAD FEDERATIVA OBJETO DE GASTO	NACIONAL		OAXACA	
	GASTO (Miles de pesos)	GASTO PROMEDIO (Pesos)	GASTO (Miles de pesos)	GASTO PROMEDIO (Pesos)
<b>TOTAL</b>	<b>400 132 166</b>	<b>11 193</b>	<b>10 483 626</b>	<b>9 195</b>
<b>ALIMENTOS Y BEBIDAS CONSUMIDAS DENTRO DEL HOGAR</b>				
CALORÍAS,	99 561 993	2 785	2 983 403	2 617
CARBOHIDRATOS Y GRASAS				
CEREALES	32 848 009	919	1 114 891	978
TORTILLAS DE MAÍZ	26 139 752	731	928 737	815
TUBÉRCULOS	5 252 362	147	110 632	97
ACEITES Y GRASAS	4 772 710	134	167 363	147
AZÚCAR Y MIELES	4 095 641	115	211 553	186
BEBIDAS NO ALCOHÓLICAS	26 453 520	740	450 227	395
<b>PROTEÍNAS DE ORIGEN VEGETAL</b>	<b>8 831 239</b>	<b>247</b>	<b>292 455</b>	<b>256</b>
<b>PROTEÍNAS DE ORIGEN ANIMAL</b>	<b>133 823 105</b>	<b>3 743</b>	<b>3 666 821</b>	<b>3 216</b>
DE RES Y TERNERA	27 863 178	779	647 543	568
DE PUERCO	10 862 692	304	223 247	196
DE AVES	28 017 095	784	880 540	772
OTRAS CARNES	13 426 253	376	297 830	261

PESCADOS Y MARISCOS	8 770 594	245	317 697	279
LECHE	16 874 433	472	296 263	260
DERIVADOS DE LA LECHE	14 667 702	410	561 549	493
HUEVO	13 341 157	373	442 152	388
<b>VITAMINAS Y MINERALES</b>	<b>49 191 344</b>	<b>1 376</b>	<b>1 488 274</b>	<b>1 305</b>
FRUTAS	16 477 321	461	395 019	346
VERDURAS Y LEGUMBRES	32 714 024	915	1 093 255	959
<b>OTROS ALIMENTOS</b>	<b>50 317 295</b>	<b>1 407</b>	<b>1 025 224</b>	<b>899</b>
<b>BEBIDAS ALCOHÓLICAS</b>	<b>4 073 754</b>	<b>114</b>	<b>39 895</b>	<b>35</b>
<b>ALIMENTOS Y BEBIDAS CONSUMIDAS FUERA DEL HOGAR</b>	<b>54 333 435</b>	<b>1 520</b>	<b>987 553</b>	<b>866</b>

Se observa la división en dos grupos, Alimentos y Bebidas Consumidas Dentro del Hogar y Fuera del Hogar.

El primer grupo se subdivide en Calorías, Carbohidratos y Grasas, en este grupo el mayor gasto se deriva de adquisiciones de cereales con un promedio de 978 pesos y tortillas de maíz, 815 pesos, se destaca el mayor gasto en tortillas en el estado de Oaxaca que el promedio nacional.

En el segundo grupo se ubican los alimentos que contienen proteína de origen vegetal, y a su vez representa un gasto promedio de 256 pesos.

El tercer grupo constituye uno de los mayores gastos promedio en Alimentos y Bebidas para los hogares a nivel nacional, y en Oaxaca donde se destinan 3,216 pesos para la compra de proteína de origen animal, siendo la carne de ave la más demandada, quizás por el precio accesible en el mercado. La segunda proteína preferida por los hogares es la carne de res y ternera con 568 pesos.

También son destacados los alimentos ricos en vitaminas y minerales, como frutas, verduras y legumbres.



La gráfica 9 muestra la proporción porcentual del gasto para cada grupo.

Composición porcentual de Gastos en Alimentos y Bebidas  
ENIGH 2020

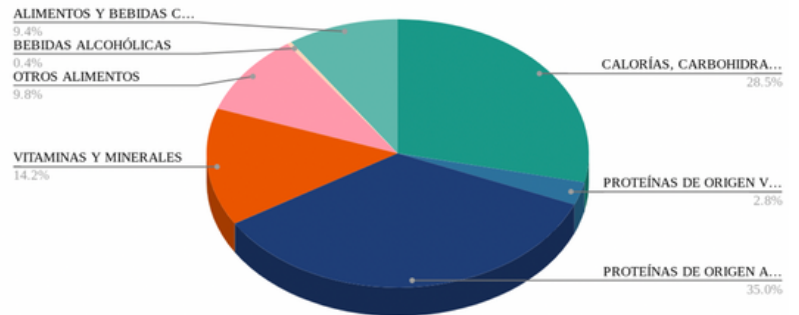


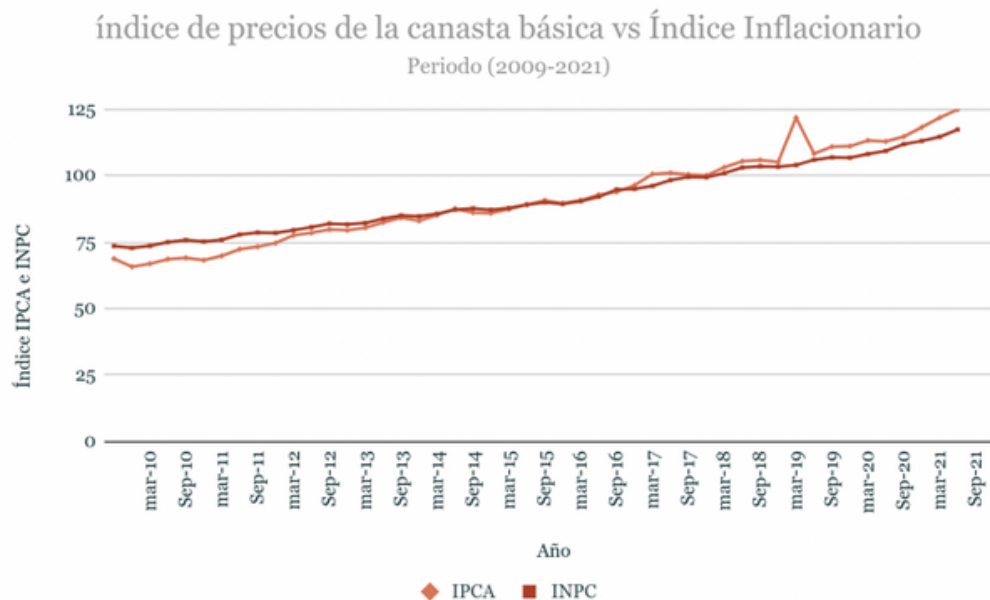
Gráfico 9. Composición porcentual de Gastos en Alimentos y Bebidas. Elaboración propia con datos de ENIGH-INEGI 2020.

Los gastos de consumo de las familias en Oaxaca se realizan en productos alimentarios, los precios de mercado de diversos bienes y servicios se han visto afectados por la inflación. A continuación, se presentan las variaciones porcentuales referente al Índice Nacional de Precios al Consumidor (INCP).

## »»»» CANASTA ALIMENTARIA E «««« INFLACIÓN

El precio de la canasta alimentaria (utilizada para el cálculo de la pobreza monetaria extrema) ha tenido un aumento mayor al de la inflación, principalmente a partir del año 2020, que se debe en gran parte a las alzas notorias en los precios internacionales de alimentos como el maíz y el trigo entre otros y que han afectados a todos los países.

El aumento en los precios de los alimentos puede resultar en dos tipos de efectos. El primero, en la reducción del ingreso disponible de los hogares al encarecerse los bienes consumidos y resultando en un posible aumento de la incidencia en la pobreza. El segundo, en aumentar el ingreso disponible para los hogares que son productores y ofrecer ellos mismos estos productos en el mercado.



*Gráfico 10. Índice de precios de la Canasta Básica vs Inflación en México.  
Elaboración Propia con datos del INEGI. Utilizando en el cálculo el año base 2018.*

El aumento de la inflación está impactando negativamente al bienestar de las familias mexicanas sobre todo aquellas en situación de pobreza, tanto en zonas urbanas como en zonas rurales. Hablando de precios reales el costo mensual representó un aumento de 910 pesos en el periodo comprendido en la gráfica anterior. México se encuentra en uno de los periodos de mayor inflación interanual desde 2017 siendo de 7.58%.

El Índice Nacional de Precios al Consumidor (INPC) es un indicador económico que facilita la toma de decisiones económicas inherentes al comportamiento de los precios, brinda información al gobierno, las empresas y las familias sobre los cambios del costo de la vida en el país (Flores, 2017).

Se observa cómo los precios de la canasta alimentaria crecen a un ritmo mayor que el índice de precios al consumidor. Esta situación refleja una población por debajo de la línea de pobreza alimentaria, como el mostrado en el periodo 2015-2020, donde no han estado en escenarios favorables de mejorar su condición económica, ante su reducida capacidad adquisitiva.

En Oaxaca, como se ha mostrado, la tercera parte de la población que trabaja está ocupada en el sector agropecuario (muy por encima de lo sucedido a nivel nacional) por lo que estas fluctuaciones resultan particularmente relevantes.

**TABLA 6. ÍNDICE INFLACIONARIO EN LOS PRINCIPALES BIENES Y SERVICIOS. ELABORACIÓN PROPIA CON DATOS DE INPC-INEGI 2022.**

CONCEPTO	PERIODO CALCULADO (Variaciones porcentuales)			
	Junio 2020	Junio 2021	Enero 2022	Mayo 2022
	Junio 2022	Junio 2022	Junio 2022	Junio 2022
<b>Precios al Consumidor (INPC)</b>	14.33	7.99	3.43	0.84
<b>Subyacente</b>	12.42	7.49	3.66	0.77
<b>- Mercancías</b>	16.29	9.91	4.82	1.00
- Alimentos, Bebidas y Tabaco	18.44	11.84	6.05	1.28
- Mercancías no alimenticias	13.92	7.78	3.44	0.69
<b>-Servicios</b>	8.13	4.76	2.32	0.50
- Vivienda	5.01	2.97	1.36	0.31
- Educación	4.49	3.30	0.63	0.09
- Otros Servicios	11.70	6.61	3.49	0.73
<b>No Subyacente</b>	20.41	9.47	2.74	1.07
<b>-Agropecuarios</b>	23.01	15.02	5.44	1.76
- Frutas y Verduras	17.42	14.39	2.58	2.01
- Pecuarios	27.76	15.51	7.79	1.56
<b>-Energéticos y tarifas autorizadas por el gobierno</b>	18.32	5.22	0.58	0.49
- Energéticos	23.78	5.68	-0.05	0.36
- Tarifas autorizadas por el gobierno	6.96	4.12	2.11	0.83





En el cálculo realizado con respecto al mes anterior se puede apreciar que, la mayor variación es sobre el precio de productos agropecuarios en frutas y verduras con 2.01% y pecuarios con 1.56%. También, Mercancías en el grupo de Alimentos, bebidas y tabaco con una variación porcentual en 1.28%. Las cifras resultan sobresalientes al realizar las comparaciones, las variaciones estimadas en los precios de bienes Agropecuarios y Alimentarios resultan 5.44% y 6.05% respectivamente.

Una causa importante de las variaciones de los precios fue la pandemia por COVID-19, presentándose en los bienes Agropecuarios en 23.01%, los energéticos con 23.78%, Alimentos, Bebidas y Tabaco con 18.44%.

Las variaciones de precios observadas sobre los productos que componen las erogaciones realizadas por los hogares oaxaqueños se traducen en el encarecimiento, incrementando la necesidad de más recursos monetarios para acceder a esos bienes.

La inflación ha impactado con severidad a los productos agrícolas, a los cuales los hogares destinan mayor cantidad de sus recursos o ingresos.

Esta relación entre la pobreza monetaria de las familias oaxaqueñas y el empleo incide en el desarrollo de la primera, en la actividad productiva, reduciendo o haciendo nula la capacidad de invertir; en segundo lugar, sobre el consumo y gastos en productos agropecuarios y alimentarios.

El panorama actual referente a los precios de estos productos refleja una situación complicada que probablemente se alargue otro periodo más y las familias se verán en la necesidad de afrontar de manera diferente de acuerdo a su estrato social, en un estado donde predomina el sector rural y el panorama será cada vez más complicado.

## RESTRICCIONES PARA EL DESARROLLO EN LA ACTIVIDAD PRODUCTIVA

### **Servicios básicos**

Con base en los análisis realizados por Attanasio y Székely se esperaría que al menos las siguientes restricciones jueguen un papel importante para la generación de ingresos como motor de crecimiento y desarrollo del sector agropecuario en el estado de Oaxaca.

Las capacidades básicas para el desarrollo humano se clasifican en tres componentes esenciales. Estos son la educación, salud y la nutrición. En el caso de educación los rezagos son evidentes, en el año 2020 el 29.6% de la población se ubicaba en este indicador, esto significa un aumento en el número de personas con rezagos educativos porque en el año 2018 CONEVAL reportó aquí el 27.1%.

Un aspecto fundamental y recomendado por los organismos internacionales para impactar en la capacidad de generación de ingresos, es la calidad educativa. En el estado de Oaxaca el sector educación se ha mostrado renuente a las aplicaciones y evaluaciones.

En el caso de la nutrición, su importancia radica en sus efectos sobre la capacidad intelectual y la productividad del trabajo. Además, estudios realizados en el campo de la economía experimental, revelan que un estatus nutricional mejorado desde el nacimiento hasta la edad de dos años, reduce los gastos en el cuidado de la salud a lo largo del ciclo de vida.

En el caso de la salud, la restricción consiste en carecer de hospitales o acceso a servicios médicos. En este rubro el estado había mostrado avances importantes hasta 2020, cuando se aprobó el Decreto por el que se reformaron diversas disposiciones de la Ley General de Salud y de la Ley de los Institutos Nacionales de Salud por el cual se creó el INSABI y desapareció la Comisión Nacional de Protección Social en Salud, encargada de operar el Seguro Popular.

Oaxaca es una de las entidades con los mayores aumentos en la carencia de servicios de salud, con 20.7 puntos porcentuales. Sin embargo, el alto número de afiliados al INSABI en el estado aún no se ha traducido del todo en una mejora en la calidad de los servicios.

Otra restricción relevante para el desarrollo de la actividad económica es la falta de infraestructura productiva.

En 2015, el 9% de las localidades no tenían acceso por carretera y el 15% transporte público. Incluso, el 60% de las cabeceras municipales no estaban conectadas a la red carretera pavimentada. Del total de carreteras en el estado, sólo el 32% estaba pavimentado.

Un elemento importante y creciente en la actualidad, para acceder a información sobre mercados y oportunidades productivas es el acceso a las tecnologías de la información y la comunicación (TICs) para una mayor conectividad e intercambio de información. En Oaxaca la penetración de las TICs aún es muy baja y constituye una restricción importante.

#### CAPACIDAD PARA INVERTIR

La restricción para invertir se refiere a la falta de recursos para llevar a cabo actividades productivas con los propios medios del hogar; es decir, se refieren a la baja capacidad de inversión. Cuando esta restricción está presente y hay acceso limitado a mercados de crédito y aseguramiento, solamente los hogares con un patrimonio propio podrán aprovechar las oportunidades de inversión que presente el entorno. Por lo tanto, si los recursos para invertir son precarios, solo se tendrá acceso a oportunidades de inversión limitadas y de menor rendimiento.

Al hacer el análisis por nivel de ingreso se observa una gran diferencia entre el primer y último decil, en el 10% con mayores ingresos fue equivalente a un flujo de \$2,827.7 pesos mensuales por persona, equivalente a 4.2 veces el valor del menor ingreso (\$668.0 pesos) lo que sugiere una diferencia muy grande en la disponibilidad de recursos y en la capacidad para invertir, viéndose perjudicada en mayor medida la población más pobre de la entidad.

De acuerdo al reporte "Doing Business en México 2016", Oaxaca es el estado más complicado para hacer negocios. Un elemento clave para detonar la productividad y prosperidad de la entidad es la creación de un entorno que favorezca a la inversión. Oaxaca no sólo se encuentra muy por debajo de las mejores prácticas globales sino además presenta el peor entorno para la inversión en el país.

En Oaxaca, el 75% de la superficie es propiedad social organizada en tierras comunales (75%) y ejidales (25%) en donde residen 1,587 núcleos agrarios, en ocasiones sin certificados, lo cual limita la inversión y explotación de tierras. La protección de los derechos de propiedad es una condición muy importante para que pueda darse, ya que facilitan el uso de bienes raíces como garantía para la obtención de crédito.



## SECTOR AGRO PRODUCTIVO



Como ya se mencionó, el estado de Oaxaca contribuye con el 1.6% del PIB a nivel nacional. La baja actividad económica no se debe a una baja participación laboral, ya que el estado cuenta con una de las tasas de ocupación más altas en el país, sino más bien se asocia a la baja capacidad de generación de recursos.

Las restricciones mencionadas anteriormente contribuyen al estancamiento del estado para incrementar la capacidad de la población con actividades productivas en general. A continuación, se desarrolla la revisión de dos sectores relevantes en los últimos dos años sobre el PIB estatal.



## SECTOR AGROALIMENTARIO



Oaxaca cuenta con una extensión de 9.4 millones de hectáreas, de las cuales el 16% son de uso agrícola. Dado el perfil rural del estado, una de cada tres personas ocupadas se dedica a la agricultura, ganadería, silvicultura, caza o pesca; sin embargo, a pesar de la alta participación laboral en el sector se obtienen bajos rendimientos, aunque la contribución al PIB estatal se ha elevado, situando la cifra en 12.63% en el año 2020.

El sector primario en Oaxaca, en donde uno de cada dos trabajadores es hablante de una lengua indígena, presenta grandes rezagos en materia de desarrollo: en 2020, casi siete de cada diez trabajadores del sector vivían en situación de pobreza monetaria. El promedio de escolaridad de este grupo poblacional fue de apenas 5.0 años, lo que equivale a 5° de primaria. Este rezago educativo en gran parte se debe a que uno de cada tres trabajadores del sector no sabe leer ni escribir.

Las unidades rurales familiares de subsistencia sin vinculación al mercado para la venta de sus productos primarios representan el 22.5%, además, el 52% están ubicadas en localidades de alta marginación. Aparte se encuentran las unidades económicas rurales familiares de subsistencia con vinculación al mercado donde colocan sus excedentes de producción, una vez que satisfacen las necesidades del hogar representan el 50.6%.



Los siguientes elementos son considerados por los estudios en cuanto al sector agroproductivo, y han sido realizados por el INIFAP, Banco Mundial, FAO, FIRA y SADER.

Elementos para el desarrollo del sector agrícola:

### 1. Acceso a la infraestructura productiva.

La mayoría de las actividades agrícolas se desarrollan con base en técnicas tradicionales, que reflejan menor eficiencia y son poco productivas debido a la falta de acceso a la nueva tecnología por parte de los productores. Por ejemplo, sólo el 7% de la de la agricultura es de riego, así limita la productividad del sector y lo hace más vulnerable a eventos climatológicos. Para elevar la competitividad de los pequeños productores se requiere mejorar los procesos productivos a través de la ampliación de los sistemas de riego y la promoción de la agricultura protegida.



Por otro lado, para desarrollar el sector agroalimentario es necesario contar con equipo y maquinaria para llevar, procesar y transformar los productos. Además, para transportar la materia prima y comercializar el producto final se debe contar con una red de comunicaciones amplia, con la cual no se cuenta en la entidad.

## 2. Aumentar las capacidades de participación en el sector.

Para incrementar el rendimiento de los cultivos es necesario que los pequeños productores fortalezcan sus capacidades técnicas, productivas y empresariales, lo que les permitirá ser más eficientes en el uso de insumos bajo un enfoque de sustentabilidad. En este sentido parece necesario implementar modelos de extensionismo basados en asistencia técnica y capacitación sobre técnicas agrícolas de acuerdo con el potencial de la tierra y la sustentabilidad ambiental, así como acompañamiento durante todo el proceso. Además, se requiere ampliar la oferta de capacitación sobre gestión administrativa y organizacional para que los productores fortalezcan las organizaciones locales y cuenten con las herramientas necesarias para comercializar sus productos de manera exitosa.

Las recomendaciones por la FAO en cuanto al desarrollo sustentable son generar mayor conocimiento sobre los procesos de transformación y los nichos de mercado; nuevas tecnologías; y continuar fomentando la investigación y el desarrollo tecnológico para incrementar la productividad.

## 3. Financiamiento e inversión.

De acuerdo con FIRA en el medio rural el mercado financiero está poco desarrollado, la presencia de instituciones financieras privadas es limitada, presumiblemente por la baja productividad del sector primario. Incluso si hubiera mayor acceso a mercados de crédito, la mayoría de los pequeños productores está organizada en ejidos y comunidades (propiedad social) por lo que no cuentan con los derechos de propiedad de la tierra y eso les impide acceder a mecanismos de financiamiento tradicionales.

En el caso del aseguramiento, el sector primario está expuesto de manera constante a fenómenos climatológicos como sequías e inundaciones, los cuales afectan más a los pequeños productores que realizan actividades de temporal.

Si se carece de acceso a mecanismos de aseguramiento, se dificulta el uso de los excedentes para realizar inversiones de largo plazo, como la compra de maquinaria y equipo o tecnología. Incluso los pequeños productores se ven forzados a diversificar sus fuentes de ingresos y dedicarse también a actividades no agropecuarias o a depender de la ayuda gubernamental, esto sugiere la necesidad de ampliar el acceso a fondos de aseguramiento.

La respuesta de política pública más común a este panorama ha sido la creación de programas públicos de crédito o aseguramiento subsidiado o a fondo perdido, con el objetivo de sustituir la falta de mercados. Sin embargo, la evidencia sobre este enfoque apunta a que su éxito es limitado, entre otros aspectos porque su capacidad para atender los distintos usos de los mercados financieros es reducida.

#### 4. Regulaciones y normas.

Para acceder a mercados de más valor, como el de los productos orgánicos, es necesario contar con un sello que certifique las características especiales del producto, es expedido por la Secretaría de Desarrollo Rural (SADER). Para reducir los costos implícitos en el proceso de acreditación, una alternativa es invertir en capacitar a los pequeños productores en relación al Plan Orgánico. Asimismo, se puede desarrollar un sello de calidad exclusivo para productos oaxaqueños que garantizará la calidad e inocuidad de los productos locales.

## »»»» ALTERNATIVA ECOLÓGICA ««««

De acuerdo con Pástor, Warhen y Concheiro, en estos días la actividad agropecuaria industrial ha provocado la mayor desigualdad en el campo y la ciudad. México a principios de los 80 era autosuficiente en la provisión de alimentos y hoy importa el 50% de lo que consume. En términos socioeconómicos, esto significa el despojo o arrinconamiento de los sectores campesinos por parte de la agricultura industrial.

La oferta agroexportadora de México y América Latina es similar: recursos naturales con poco o nulo valor agregado y las regiones del país donde se han desarrollado están en función con los mercados internacionales, en coordinación con los gobiernos y las corporaciones mundiales.



Para potencializar el rendimiento de estas actividades productivas se han recurrido a cuatro principales ejes de acción que han afectado a las producciones convencionales y aislado a los campesinos.

1. Acaparamiento de grandes extensiones de tierra.
2. Fomento, comercio y utilización de recursos genéticamente modificados.
3. Masiva utilización de agroquímicos, producciones agrícolas y anabólicos en producciones pecuarias.
4. Extensión del mercado agrocombustible.

Todo esto se logra a partir de la biotecnología, que incide a través de la manipulación y uso de organismos vivos y de células en la fabricación de productos o en la mejora de plantas. Mientras la biotecnología tradicional se dedica al manejo de organismos vivos, a las cruces y procesos bioquímicos que se presentan en la naturaleza; la biotecnología moderna, afecta a nivel molecular, mediante técnicas de la ingeniería genética, modificando las características de un ser viviente o transfiriendo cualidades uno a otro. De esta manera los productos transgénicos incorporan características deseables de organismos diferentes, incluso, de reinos diversos.

La gran demanda de recursos naturales y agrícolas motivó a los estados a potencializar las producciones agropecuarias y a los países en comercio internacional para la generación de divisas, pero el desarrollo de este sistema productivo ha provocado el deterioro de los ecosistemas, la pérdida de biodiversidad, la expansión de la frontera agrícola, la descampesinización y, en consecuencia, ha aumentado el riesgo asociado al cambio climático.

A partir de este panorama adverso resulta de gran importancia llevar a cabo procesos de restauración del suelo, que destruye el extractivismo basados en el fomento a la sostenibilidad como medida de protección al ambiente y desarrollo de los pueblos.

Las acciones campesinas e indígenas son alentadoras en los diversos países, parten por disputar las políticas agroalimentarias en relación a las semillas, la defensa de los bosques y los diálogos interculturales que buscan la incidencia en este tema.

En las regiones de Oaxaca perviven formas ancestrales de producción de alimentos, y son llevadas a cabo por los pueblos indígenas y comunidades campesinas, a esto se suman las actividades productivas de los pescadores artesanales,

de las comunidades afrodescendientes y de otras comunidades tradicionales basadas en la producción de alimentos para el auto sustento, en complementariedad con la producción de alimentos para los mercados locales y/o nacionales.

La FAO advierte que los cultivos, la ganadería, la pesca y la silvicultura siguen siendo sectores clave para el empleo y la generación de ingresos en países en vías de desarrollo, pero ya no son capaces de aportar por sí solos las oportunidades suficientes. Además, el cambio climático, que se manifiesta en forma de fenómenos meteorológicos extremos, ya está repercutiendo en el rendimiento de los cultivos, sumando mayor presión a los recursos naturales y modificando la distribución de las especies a cultivar y sus lugares.

En Oaxaca se destacan algunas actividades en torno al desarrollo sostenible de las comunidades y han marcado un referente para su reproducción en otros estados, como la producción maderera y el turismo comunitario de la Sierra Norte y Sierra Sur; también la adopción de la agricultura protegida o en invernaderos en los Valles Centrales y la Mixteca dadas las condiciones y la escasa disponibilidad de agua para llevar a cabo la agricultura convencional.



La opción de la ganadería sostenible en la Costa y Tuxtepec con prácticas silvopastoriles, ha adoptado el componente arbóreo dentro de los pastizales, lo que genera una interacción directa entre árboles, pasturas y animales, así los animales pueden disponer del follaje para su alimentación y aprovechar la sombra para refugiarse y descansar.

Este es el caso de las pequeñas empresas de mezcal artesanal del estado de Oaxaca, cuya producción artesanal, se ha visto desbordada por el crecimiento del producto en el mercado. En un intento de paliar los problemas de sostenibilidad, el Consejo Regulador del Mezcal (CRM) aboga por la implementación de estrategias para “organizar, capacitar, promover y proteger a la industria” con propósitos de asegurar su “calidad y artesanidad” (Rioja, 2018), el incremento de la producción y los niveles de exportación desde una perspectiva inclusiva, sin perjuicio ni de la salvaguarda ambiental ni de la integración social de la totalidad de los eslabones de una cadena de valor.



## CONCLUSIONES



Según el Sistemas de Cuentas Nacionales de México (SCNM), el Instituto Nacional de Estadística y Geografía (INEGI) recopila las cifras referidas a la contabilidad macroeconómica del país.

En ese sentido, son 72 ramas que conforman los sectores económicos en México. Clasificados por los siguientes sectores:

- a. Sector Primario. Agricultura, ganadería, silvicultura y pesca.
- b. Sector Secundario. Es uno de los más grandes de México, integrado por minería y petróleo, así como la industria de la transformación de la materia prima.
- c. Sector Terciario. Este sector abarca turismo, comercio, comunicaciones, servicios y transportes.

Una vez recordadas las definiciones básicas en la estructuración de las Cuentas Nacionales de México, se muestran a continuación algunas cifras referidas a la producción en precios corrientes de aquellas ramas consideradas por el INEGI (2022) y referidas al último año del cual se dispone información.

En la gráfica 11 puede observarse que la industria manufacturera es la rama de mayor producción a nivel nacional, representado arriba de 35% del total, a mayor grado de detalle se aprecian las unidades de actividad económica que constituyen toda la rama referida a la industria manufacturera.



### Producción por ramas productivas en 2020

Expresada en Miles de millones de esos a precios corrientes 2013



Gráfico 11. Producción ramas productivas en 2020. Elaboración propia con datos del INEGI.

### Producción de las unidades de actividad que componen la industria manufacturera en 2020

Expresada en Miles de millones de esos a precios corrientes 2013

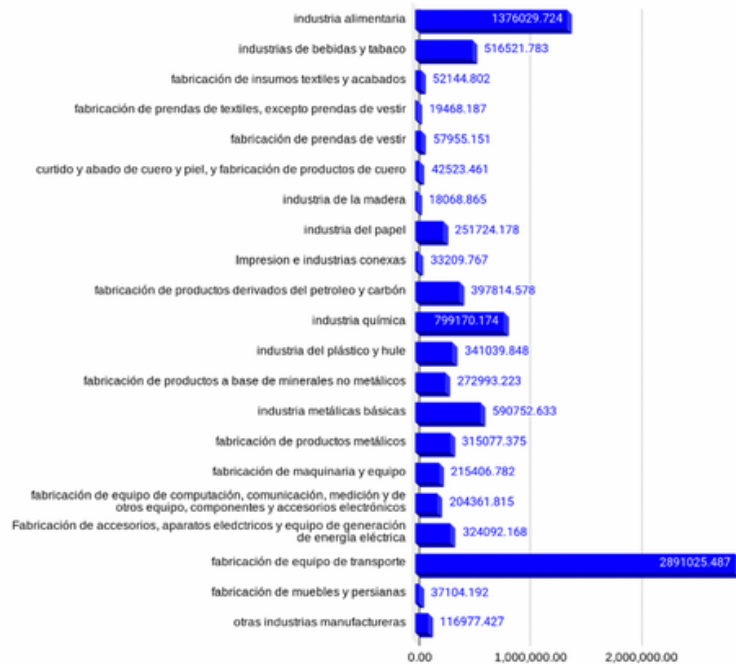


Gráfico 12. Producción de las unidades de actividad que componen la industria manufacturera en 2020. Elaboración propia con datos del INEGI.



En la gráfica 12 puede observarse que las industrias de fabricación de equipos de transportes, industria química y alimentación son las principales ramas manufactureras en México.

Los sectores con la agroalimentación a nivel mundial han demostrado una asombrosa recuperación y se les considera como una actividad esencial para el crecimiento económico. Si bien los planes a futuro de las organizaciones internacionales infieren el fomento del desarrollo sostenible de las comunidades más pobres, acabar con el hambre y mejorar las condiciones de vida de la población, se tienen que reconsiderar los esfuerzos realizados en torno al desarrollo de las actividades agropecuarias.

México ha sabido adoptar en gran medida los tratados de libres comercios, actualmente se considera el séptimo exportador de alimentos en el mundo y se ubica en el sitio 12 a nivel mundial como productor de alimentos. Sin duda esta oportunidad de aprovechamiento del sector agropecuario contrasta cuando estudiamos a profundidad.

Si bien la industria manufacturera suponía arriba del 35% de la producción del país, el papel de la agricultura, ganadería, silvicultura y pesca se reduce al 3% nacional. Esta situación puede interpretarse de la siguiente manera: en la cadena de valor de la industria agroalimentaria, la evolución tendencial de los hábitos productivos y de consumo está encaminada hacia una mayor industrialización de la alimentación, lo que supone el aprovechamiento de los recursos fundamentales proporcionados por el sector primario para la generación del mayor valor añadido en sectores abastecidos del mismo.

Considerando el funcionamiento de la cadena productiva y de valor, el sector primario se encuentra inmerso en una posición cuyo poder negociador se ve empobrecido por el poder de quienes le rodean, principalmente empresas con un mayor acaparamiento en el mercado, las cuales controlan las materias primas o insumos, poseen mayor capacidad productiva y también ejercen un control sobre el precio final.

La situación con las empresas del sector semilleros y agroquímicos es preocupante porque generan un mercado oligopólico donde sólo seis empresas controlan el mercado mundial. Esta estructura empresarial en el mercado de insumos en la cadena alimentaria supone graves problemas, porque genera el incremento en los costes para los agricultores, erradica los productos endémicos, reduce la competencia entre las opciones disponible y afecta a la diversidad.



México retomó los parámetros de la Escala Latinoamericana y Caribeña de Seguridad Alimentaria (ELCSA) y estima de forma bianual el indicador por acceso a la alimentación mediante la Escala Mexicana de Seguridad Alimentaria (EMSA). Sin embargo, continúan los esfuerzos en estudios e investigaciones académicas para contribuir en la generación de información que pueda servir y complementar el cálculo del indicador actual en el país.

El país es el duodécimo exportador a nivel mundial y líder de América Latina, con un acceso a más de mil millones de consumidores y a un 60% del PIB mundial a través de una red de tratados de libre comercio y acuerdos comerciales con 45 países.

Hoy coexisten dos Méxicos: uno moderno, con altas tasas de crecimiento, integrado a la economía global y muy competitivo, posicionado como una de las principales potencias exportadoras, y otro con menor nivel de desarrollo, altos niveles de marginación y pobreza, donde predominan actividades de baja productividad.

El otro México del que habla Zamora se ubica en la región Sur-Sureste del país; históricamente, a través de los gobiernos se han implementado una variedad de estrategias y programas orientados al desarrollo del sector agropecuario por su relación estrecha con la población más pobre del país, el panorama actual en estados como Oaxaca, Chiapas y Guerrero evidencia que, a pesar de algunos avances y aciertos, es necesario considerar intervenciones más efectivas que vayan a la raíz del problema y ataquen sus determinantes estructurales.

El estudio en el caso de Oaxaca demuestra en primer lugar una economía inundada en la informalidad, con la participación del PIB agroalimentario y su contribución de manera positiva, sobre todo por el dinamismo que han tenido las actividades relacionadas con la ganadería y forestales.

El sector primario genera 556,613 millones de empleos, esto representa el 30% de la totalidad de personas ocupadas en el estado, además, gran parte de la población ocupada se encuentra inmersa en la informalidad, lo cual es una limitante para generar salarios justos, genera poca estabilidad laboral, hay carencia en el acceso a la seguridad social, y falta de protección a los derechos laborales.

En Oaxaca en el año 2020, 2.69 millones de personas estaban en situación de pobreza monetaria, lo que representaba el 68.8% de su población, dichos ingresos económicos permiten establecer la relación de la adquisición de bienes y servicios para atender las necesidades.

Oaxaca presenta problemas en cuanto al desarrollo humano, como en la educación, salud y nutrición, mismas que impiden el crecimiento del sector agropecuario. La nutrición está relacionada con la alimentación y el acceso está determinado por el ingreso. La falta de recursos es impedimento para el acceso a una alimentación suficiente y que permita una vida sana y activa.

El aumento de la inflación está impactando negativamente al bienestar de las familias mexicanas sobre todo aquellas en situación de pobreza, tanto en zonas urbanas como en rurales. México tiene actualmente uno de los periodos de mayor inflación interanual observada en los últimos veinte años siendo de 7.58%.

El perfil del Estado demuestra que una de cada tres personas ocupadas se dedica a la agricultura, ganadería, silvicultura, caza o pesca; sin embargo, a pesar de la alta participación laboral en el sector se obtienen bajos rendimientos, aunque en la contribución al Producto Interno Bruto Estatal ha aumentado en los últimos años situándose en 12.63% en 2020.

Una característica importante del sector agrícola en el estado es la gran dispersión de las unidades económicas rurales sin vinculación al mercado para la venta de sus productos primarios. Esto aunado a los bajos ingresos que limita la acumulación de activos generadores de ingresos.

Conviene, en todo caso, tener presente que además de su función primaria de producir alimentos y materias primas, la agricultura proporciona bienes medioambientales y sociales como la preservación de la biodiversidad y el desarrollo rural, es menester reconocer también la necesidad de contar con herramientas necesarias o "piso mínimo de bienestar", para participar en la actividad económica y por otro lado revelar las áreas de oportunidad en donde las políticas públicas pueden ser más efectivas.

Actualmente el estado de Oaxaca comprende 1,547 núcleos agrarios, de los cuales 844 son ejidos y 703 comunidades, ello constituye una valiosa plataforma para promover un modelo de desarrollo rural de los ejidos y las comunidades. Los indicadores sugieren que cuando las actividades primarias han estado presentes en las políticas de desarrollo, los indicadores económicos como el PIB, la tasa de desempleo, entre otros, han mostrado crecimiento sostenido.



## REFERENCIAS



- Baamonde Noche, E. (2013). El papel del cooperativismo agroalimentario en la economía mundial. Editorial Cajamar Caja Rural: España.
- Boucher, F. & Espinoza Ortega, A. & Pensado Leglise, M. (2012). Sistemas agroalimentarios localizados en América Latina; alternativas para el desarrollo territorial. Editorial Miguel Ángel Porrúa. Red Científica en Sistemas Agroalimentarios Localizados: México.
- Constantino Toto, R. & Flores Salgado, J. & Jaén Jiménez, B. & Sandoval Cabrera, P. & Tello Macías, T. & Vásquez López, R. & Villarreal González, Y. & Yasuhara, T. (2010). Crecimiento y Desarrollo económico de México. Universidad Autónoma Metropolitana (UAM): México D.F.
- Loera Martínez, J. & Amador Herrera, P. (2009). Macroprecios y Sector agropecuario en México. Universidad Autónoma Chapingo (UACH): Texcoco, México.
- Martínez Castañeda, F. & Herrera Tapia, F. (2020). Aprendizajes y trayectorias del sector agroalimentario mexicano durante el TLCAN. Instituto Interamericano de Cooperación para la Agricultura, Instituto de Ciencias Agropecuarias y Rurales, Universidad Autónoma del Estado de México. México: IICA.
- Maso Tarditti, M. (2012). Redes alimentarias alternativas y Soberanía alimentaria. Facultad de Ciencias Sociales. Universidad Autónoma de Barcelona: España.
- Pérez Soto, F. & Figueroa Hernández, E. & Godínez Montoya, L. & Salazar Moreno, R. (2020). Economía y Crecimiento económico. Asociación mexicana de investigación Interdisciplinaria A.C (ASMEIA): Texcoco, México.
- Reyes López, O & Meraz Luis, L & Wise Lozano J & Magaña Sánchez, P & Vargas Hernández J & Nande Vásquez, E & Martínez Verdugo, F. (2018). Agronegocios en México: competitividad y desafíos. Editorial Qartuppi S. de R.L. de C.V. Hermosillo, México.
- Tolentino, J. & Larroa R. & Renard M. & Del Valle, M. (2018) Sistemas agroalimentarios localizados (red SIAL en México). Yod Estudio. Ciudad de México, México.
- Suárez Carrera, V. (2005). ¿Tiene futuro la agricultura campesina en México? Políticas públicas para la soberanía alimentaria y desarrollo rural con campesinos. Centro de producción editorial. Grupo parlamentario del PRD en la Cámara de Diputados LIX Legislatura/ Congreso de la Unión: México.
- Viesti, G. (2015). Diagnóstico de desarrollo regional de México. Editorial Programa Eurosocial: Madrid. España.
- Yúnez Naude, A. (2010). Los grandes problemas de México; v.11: Economía rural. El Colegio de México (COLMEX): D.F. México.



## ARTÍCULOS ELECTRÓNICOS



- CEPAL-ONU. Bioeconomía: Nuevas oportunidades para la agricultura. The International Journal for Rural Development, Vol. 48 No. 03 de 2012 (pag 6-27). Disponible en: <https://www.cepal.org/es/publicaciones/38427-bioeconomia-nuevas-oportunidades-la-agricultura>
- FAO (2018). El futuro de la alimentación y la agricultura: Vías alternativas hacia el 2050. Versión resumida. Rome. 64 pp. FAO. 2019. El sistema alimentario en México, Oportunidades para el campo mexicano en la Agenda 2030 de Desarrollo Sostenible: Ciudad de México. 68 pp.

- CEPAL-ONU. Bioeconomía: Nuevas oportunidades para la agricultura. The International Journal for Rural Development, Vol. 48 No. 03 de 2012 (pag 6-27). Disponible en: <https://www.cepal.org/es/publicaciones/38427-bioeconomia-nuevas-oportunidades-la-agricultura>
- FAO (2018). El futuro de la alimentación y la agricultura: Vías alternativas hacia el 2050. Versión resumida. Rome. 64 pp. FAO. 2019. El sistema alimentario en México, Oportunidades para el campo mexicano en la Agenda 2030 de Desarrollo Sostenible: Ciudad de México. 68 pp.
- FAO-México (2009). La FAO en México más de 60 años de cooperación. Disponible en: <https://www.fao.org/documents/card/es/c/5644342f-afe9-44ee-8063-6ea479a0d4bd/>
- FAO (2019). El sistema alimentario en México, Oportunidades para el campo mexicano en la Agenda 2030 de Desarrollo Sostenible. Ciudad de México. 68 pp.
- Florez Vaquiro, N. (2021). Pobreza, desigualdad y perfil sociodemográfico de los hogares rurales y agropecuarios en la región sur de México. Entre Diversidades, 8(1(16)), 36-63. Disponible en: <https://doi.org/10.31644/ED.V8.N1.2021.A02>
- García Sandoval, Jesús Roberto; Aldape Ballesteros, Luis Alberto; y Esquivel, Francisco Alonso (2020). Perspectivas del desarrollo social y rural en México Revista de Ciencias Sociales (Ve), Vol. XXVI, Núm. 3, 2020 Universidad del Zulia, Venezuela. Disponible en; <https://www.redalyc.org/articulo.oa?id=28063519011>
- OXFAM México (2013). El Derecho a la Alimentación en México: Recomendaciones de la sociedad civil para una política pública efectiva. Disponible en: [https://jonathanfoxucsc.files.wordpress.com/2011/11/oxfam\\_mexico\\_el-derecho-a-la-alimentaciocc81n-en-mecc81xico.pdf](https://jonathanfoxucsc.files.wordpress.com/2011/11/oxfam_mexico_el-derecho-a-la-alimentaciocc81n-en-mecc81xico.pdf)
- Revista mexicana de economía agrícola y de los recursos naturales (2019). Vol. XII, Núm. 1. División de Ciencias Económico-Administrativas: Chapingo. Disponible en; <https://dicea.chapingo.mx/remecaren-xxi-1-2019/>
- Sánchez Cano, J. (2014). LA POLÍTICA AGRÍCOLA EN MÉXICO, IMPACTOS Y RETOS Revista Mexicana de Agronegocios, vol. 35, pp. 946-956. Sociedad Mexicana de Administración Agropecuaria A.C.: Torreón, México. Disponible en: <http://www.redalyc.org/articulo.oa?id=14131676004>

## >>>> DATOS ESTADÍSTICOS <<<<

- Banco de Información Económica INEGI (2020). Disponible en: <https://www.inegi.org.mx/programas/enigh/nc/2020/>
- Banco Mundial. Países y economías (2022). Disponible en: <https://datos.bancomundial.org/>
- Datos abiertos del CONEVAL (S.F.). Información estratégica para el regreso a clases en México. Disponible en: <https://www.coneval.org.mx/Paginas/principal.aspx>
- Datos estadísticos corporativos de la Organización para la Agricultura y la Alimentación (2022). Disponible en: <https://www.fao.org/faostat/>
- Estudios económicos de los Fideicomisos Instituidos en Relación con la Agricultura (2022). Estudios Económicos. Disponible en: <https://www.fira.gob.mx/Nd/NEstEcon.jsp>
- Indicadores Claves de la Organización para la Cooperación y Desarrollo Económicos (S.F.). Indicadores clave de la OCDE. Disponible en: <https://www.oecd.org/centrodemexico/estadisticas/>
- Instituto Nacional de Estadística y Geografía (2020). Encuesta Nacional de Ingresos y Gastos del Hogar. Disponible en: <https://www.inegi.org.mx/programas/enigh/nc/2020/>

- Instituto Nacional de Estadística y Geografía (2022). Encuesta Nacional de Ocupación y Empleo (ENOE), población de 15 años y más de edad. Disponible en: <https://www.inegi.org.mx/programas/enoe/15ymas/>
- Organización Mundial del Comercio (S.F.). Estadísticas del comercio internacional. Disponible en: [https://www.wto.org/spanish/res\\_s/statis\\_s/its\\_s.htm](https://www.wto.org/spanish/res_s/statis_s/its_s.htm)
- Servicio de Información Agroalimentaria y Pesquera (2022) Sistema de Información Agroalimentaria de Consulta (SIACON). Disponible en: <http://infosiap.siap.gob.mx/gobmx/datosAbiertos.php>



**CESOP Oaxaca:**

**Laura Jacqueline Ramírez Espinosa**  
Directora del Centro de Estudios Sociales y  
de Opinión Pública

**Arturo Méndez Quiroz**  
Departamento de Análisis y de Opinión  
Pública

**Mario Samuel Ceballos López**  
Investigador de Estudios Sociales

<https://www.congresooaxaca.gob.mx/centros-estudios/CESOP.html>

 @Cesop\_Oax

 Centro de Estudios Sociales y de Opinión Pública-Oaxaca

 cesop@congresooaxaca.gob.mx